

Fabricación y Suministro de equipamiento urbano
Bancos de hierro y madera

MEMORIA DESCRIPTIVA

CONSIDERACIONES GENERALES

La Intendencia de Canelones considera necesario incorporar a los Espacios Públicos elementos de equipamiento urbano que den respuesta a la demanda de determinados servicios de la actividad comunitaria.

Se entiende por equipamiento urbano a aquellos elementos, o instalaciones, que se instalan en el espacio público con el objeto de atender una necesidad o prestar un servicio. A partir de esas premisas, y teniendo en cuenta experiencias anteriores, se proyectaron una serie de elementos urbanos.

La presente MEMORIA DESCRIPTIVA tiene validez para todos y cada uno de los modelos de los elementos de equipamiento urbano aquí detallados.

Los artículos, párrafos, o apartados que pudieran ofrecer dualidad de interpretación, se tomarán en la forma que resulten aplicables a la ejecución de los distintos elementos de equipamiento, entendiéndose además que en los casos en que eventualmente existiera contradicción, se tendrá por válido el sentido más favorable a la I.C., siempre que ello no configure un absurdo para la ejecución de los mismos, quedando la definición en todos los casos a cargo y por escrito del Servicio competente, y a solicitud expresa del adjudicatario.

Las tareas y trabajos que figurarán en los planos aún cuando no hayan sido expresadas en esta memoria, así como aquellas que se consideren imprescindible para la terminación satisfactoria de los elementos, se considerarán de hecho incluidos en la propuesta, correspondiendo al adjudicatario señalar en su momento las posibles omisiones que en este sentido existieran.

Será de cuenta de la Intendencia de Canelones, únicamente lo expresado e indicado en la Memoria Descriptiva.

Los modelos presentados en gráficos, deben respetarse en cuanto a su diseño y especificaciones. Las variantes podrán ser en el tipo de madera y se deberá aclarar y expresar en detalle. El proveedor deberá ofertar ambos modelos de bancos.

Podrá rechazarse la oferta si ésta no se ajusta al diseño propuesto.

TRABAJOS COMPRENDIDOS

Los trabajos comprenden la fabricación y suministro de los siguientes elementos de equipamiento urbano:

DESCRIPCIÓN	MODELO	MATERIAL	ARCHIVO
ba03	Ménsula	Hierro y Madera	ba03_banco hierro y madera.pdf
ba06	Simple	Hierro y Madera	ba06_banco hierro y madera.pdf

Los elementos serán entregados terminados, en las condiciones estipuladas, en los lugares donde la Intendencia de Canelones le indique al fabricante.

CARACTERÍSTICAS DE LOS ELEMENTOS

Los elementos de equipamiento urbano se diseñaron atendiendo la incidencia de su instalación en el entorno existente, las condicionantes estéticas y el diseño, así como la economía, la durabilidad, las condiciones de mantenimiento y conservación.

Las distintas opciones o variantes referentes a los modelos que se proponen responderán a las características de los espacios donde finalmente se destine cada uno de ellos.

BANCOS DE HIERRO Y MADERA

Los bancos se realizarán en hierro y madera según el siguiente detalle.

ba03– modelo ménsula

Banco de plaza conformado por estructura en P.N.U. de 10 más plancha en sección trapezoidal de espesor 1/4" con calados circulares.

La superficie del asiento y respaldo se realizará en tablonés de lapacho o similar de 150x50 mm, con rigidización en hierro T. Estos tablonés se fijarán mediante tirafondos y éstos se soldarán a la planchuela de 1 3/4" x 1/4" soldada a pieza trapezoidal según detalle de gráfico. Cada tabla se fijará con 4 tirafondos (dos por cada extremo).

El respaldo se fijará de igual madera mediante tirafondos al perfil normalizado U.

El asiento y respaldo propiamente dicho será de 3 tablas de madera dura lapacho de 0,150x,05m (6"x2") sepilladas y pulidas en sus caras vistas como también los cantos redondeados. Las superficies vistas no deberán ser perforadas en sus caras vistas.

ba06 – modelo simple

Banco cuya estructura está definida por dos apoyos de P.N.U de 10 más bastidor de asiento de perfil de hierro L 2"x 1/4" en cada extremo. Uniendo ambos apoyos con 2 bastidores de asiento de perfiles de hierro L1 y 3/4"x1/4", los mismos se fijarán en su punto medio con planchuela de 1 1/2" x 1/4" y en sus extremos mediante rigidizadores en chapa de hierro Calibre No.14 doblada y soldada a perfil PNU 10 y bastidor de asiento.

El asiento propiamente dicho sera de 4 tablas de madera dura (lapacho) de 0,125x,05m (5"x2") sujeto con tirafondo a estructura de bastidor de asiento. Las superficies vistas no deberán ser perforadas en sus caras vistas.

GENERALIDADES

Las barras, perfiles y planchuelas serán de la misma procedencia de perfecta laminación, sin torceduras ni defectos que puedan comprometer la resistencia y/o aspecto del elemento a construir.

Las uniones serán prolijamente construidas, con soldadura autógena o eléctrica, según los casos, de acuerdo a las normas, no aceptándose soldaduras defectuosas, superficiales o insuficientes.

No se admitirán ensamblajes hechos en base a tornillos o remaches a excepción de los lugares donde se indiquen en los planos adjuntos. Cualquiera sea el sistema de unión realizado, las ensambladuras no deberán presentar ninguna discontinuidad; los trozos de soldaduras deberán ser limados sobre todas las superficies donde perjudiquen el aspecto.

Todas las maderas deberá ser cepillada y pulida en todas sus caras vistas como también se deberar redondear los cantos vistos según se muestran en gráficos.

En caso de requerir mayor información que la suministrada en los recaudos gráficos o escritos, la Empresa solicitará, con plazo suficiente, detalle de los mismos, proponiendo a su vez soluciones; las cuales serán evaluadas por la Oficina de Acondicionamiento Urbano de la D.G.G.T.

PINTURA

GENERALIDADES

Los materiales a emplearse serán de la mejor calidad, debiendo responder a especificaciones o normas internacionales.

Todas las superficies a pintar, antes de aplicar ninguna mano de pintura, deberán limpiarse con prolijidad, no aceptándose ningún trabajo que no fuera ejecutado en estas condiciones.

Todas las superficies terminadas, cualquiera sea el procedimiento empleado, deberán presentar un acabado perfecto, uniforme, sin trozos, rebabas ni gotas por coladuras.

Será exigida una fina terminación en todos los detalles de pintura, así como todos los retoques que fuera necesario practicar, ya sean en cualquier pieza componente de alguno de los elementos.

METALES

A todo elemento se les darán dos manos de fondo anti óxido. La primera capa color rojo y la segunda capa color gris, previo a la pintura definitiva. Posteriormente, se aplicarán dos manos de esmalte sintético, tipo semimate, color gris grafito, de modo que las superficies queden perfectamente cubiertas.

De no ser así, la Supervisión de Obra de la Intendencia de Canelones podrá solicitar que se den tantas manos como sean necesarias hasta lograr el resultado requerido.

En todos los casos los colores serán a elección de la Supervisión de Obra de la Intendencia de Canelones para lo cual se realizarán tantas pruebas como sean necesarias.

MADERAS

La protección para intemperie se realizará mediante la aplicación de pintura protectora para madera, incolora, en dos manos, mediante pincelado. Posterior se le dará un barniz al agua semi mate.

Se ejecutará en un todo de acuerdo a las especificaciones de los planos y planillas correspondientes.

Importante: En todos los casos el adjudicatario deberá asegurar la correcta ejecución de todos los componentes. Las medidas y secciones indicadas, en los recaudos gráficos y/o escritos, son referencias a respetar. Las piezas se complementarán con aquellos componentes que se consideren necesarios para lograr la correcta terminación previa aprobación del supervisor de la Dirección de Acondicionamiento Urbano D.G.G.T

VISITAS A TALLER

Se establece que el Servicio competente, mediante la persona que oportunamente designe, podrá visitar los talleres e instalaciones donde se estén ejecutando los elementos de equipamiento urbano, en las instancias previas a la recepción de los mismos.

PROTOTIPOS

El adjudicatario, una vez realizada la adjudicación, deberá entregar un prototipo del modelo del cual se le adjudique la fabricación y suministro, o de cada uno de los modelos a fabricar y suministrar en caso que se le adjudique más de un modelo.

Se establece un plazo máximo de 15 días para la presentación de prototipos luego de la notificación de la adjudicación.

A los prototipos presentados se le harán todas las correcciones o ajustes de menor entidad que se consideren necesarias sin que las mismas generen costos.

Esos prototipos serán tomados como patrones de calidad para las entregas posteriores.

ENTREGA DE LOS ELEMENTOS DE EQUIPAMIENTO

Los elementos se entregarán terminados, en las condiciones estipuladas, en los lugares donde la Intendencia de Canelones le indique al fabricante, siempre dentro de los límites del Departamento. Se establecerá un cronograma de entregas a partir de la recepción y aceptación del modelo prototipo.

Los pedidos realizados por la Intendencia de Canelones y las entregas de los diferentes elementos de equipamiento se realizarán en base a un stock mínimo de 10 (diez) unidades.

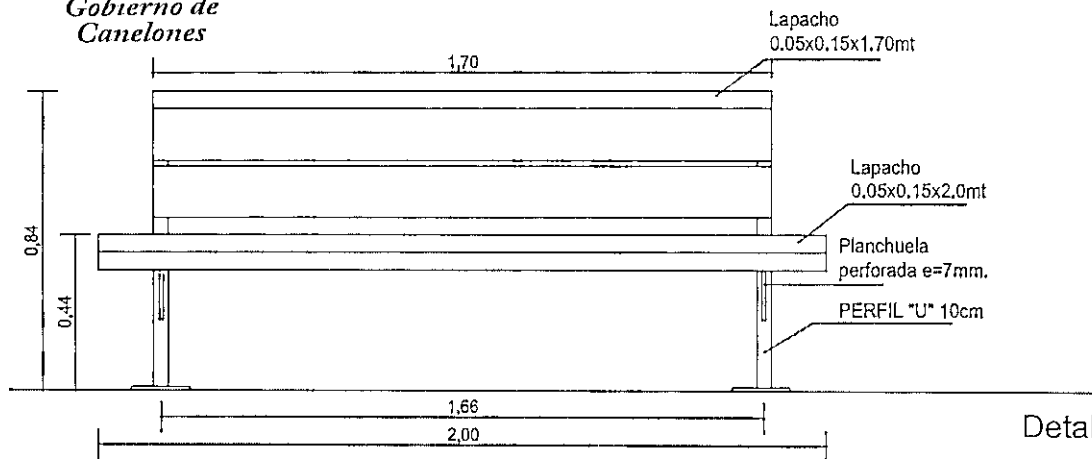
21 unidades banco ba03 16 unidades banco ba06	25 días	A partir de entrega de la recepción y aceptación del modelo prototipo
21 unidades banco ba03 16 unidades banco ba06	45 días	
20 unidades banco ba03 16 unidades banco ba06	60 días	
20 unidades banco ba03 18 unidades banco ba06	75 días	
18 unidades banco ba03 33 unidades banco ba06	90 días	

Total de bancos: ba03= 100unidades
Ba06 = 100 unidades

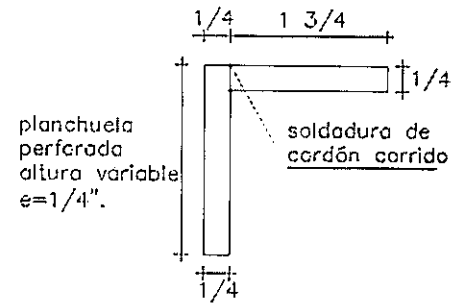
A esos efectos se adjunta el siguiente cuadro demostrativo:

Si el adjudicatario hubiera propuesto en su oferta plazos de entrega menores a los aquí indicados se tomarán aquellos como los plazos a cumplir.

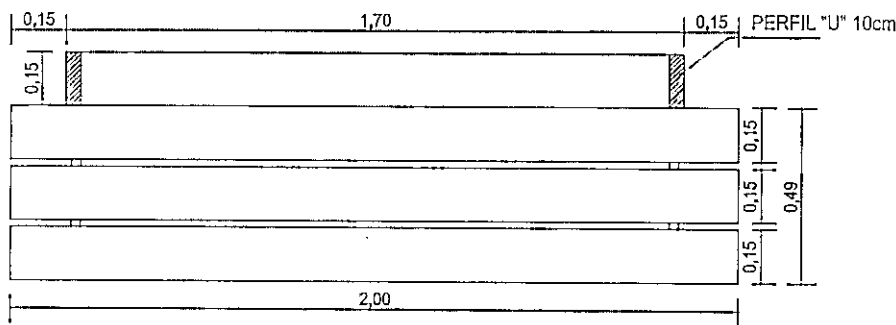
Gobierno de
Canelones



Detalle planchuela.

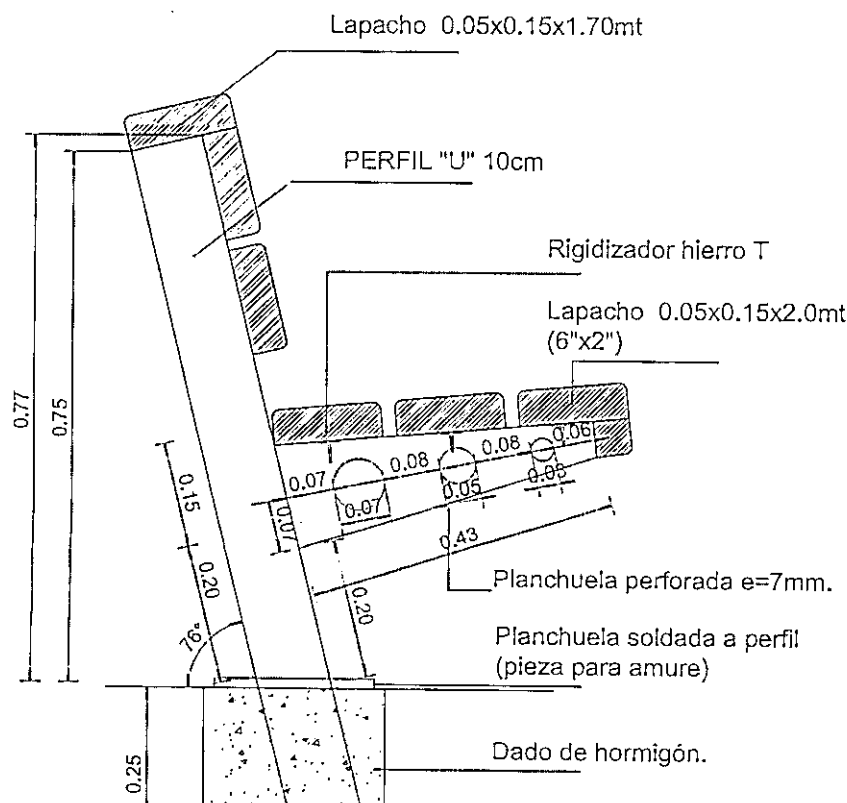


las medidas son pulgadas. esc. 1:2

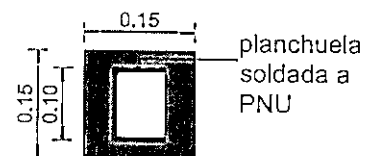


Planta

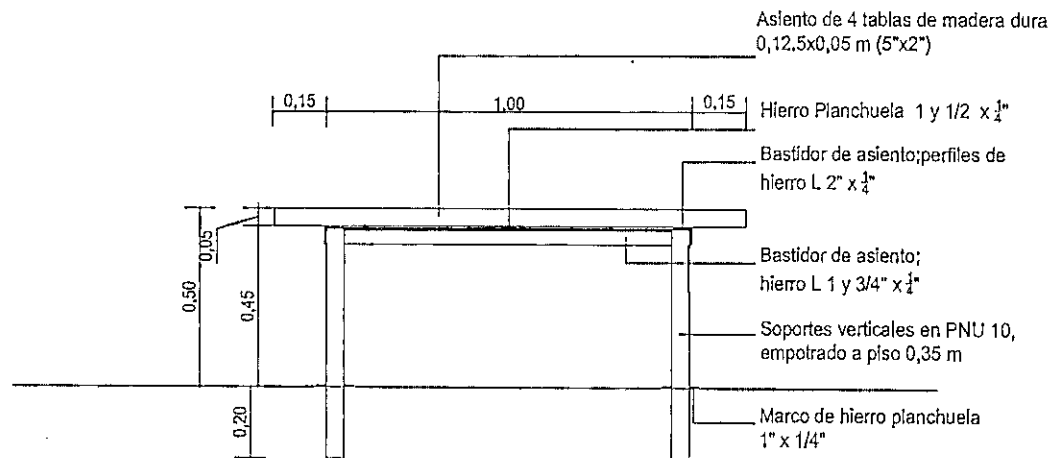
esc. 1:20



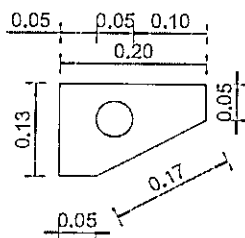
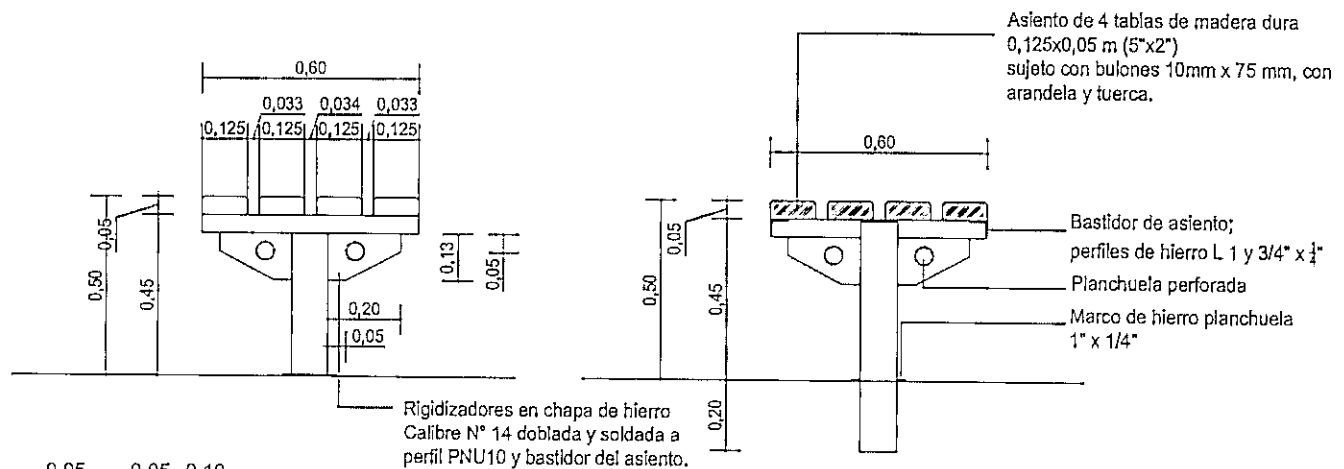
esquema en planta
union de planchuela y perfil U



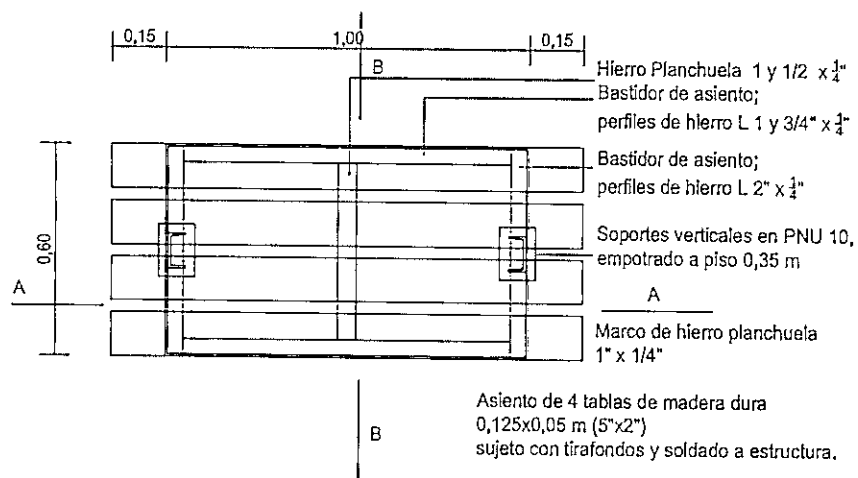
esc. 1:10



esc. 1:20



esc. 1:10





Fabricación y Suministro de equipamiento urbano
Depósito de Residuos

MEMORIA DESCRIPTIVA

CONSIDERACIONES GENERALES

La Intendencia de Canelones considera necesario incorporar a los Espacios Públicos elementos de equipamiento urbano que den respuesta a la demanda de determinados servicios de la actividad comunitaria.

Se entiende por equipamiento urbano a aquellos elementos, o instalaciones, que se instalan en el espacio público con el objeto de atender una necesidad o prestar un servicio. A partir de esas premisas, y teniendo en cuenta experiencias anteriores, se proyectaron una serie de elementos urbanos.

La presente MEMORIA DESCRIPTIVA tiene validez para todos y cada uno de los modelos de los elementos de equipamiento urbano aquí detallados.

Los artículos, párrafos, o apartados que pudieran ofrecer dualidad de interpretación, se tomarán en la forma que resulten aplicables a la ejecución de los distintos elementos de equipamiento, entendiéndose además que en los casos en que eventualmente existiera contradicción, se tendrá por válido el sentido más favorable a la I.C., siempre que ello no configure un absurdo para la ejecución de los mismos, quedando la definición en todos los casos a cargo y por escrito del Servicio competente, y a solicitud expresa del adjudicatario.

Las tareas y trabajos que figurarán en los planos aún cuando no hayan sido expresadas en esta memoria, así como aquellas que se consideren imprescindible para la terminación satisfactoria de los elementos, se considerarán de hecho incluidos en la propuesta, correspondiendo al adjudicatario señalar en su momento las posibles omisiones que en este sentido existieran.

Será de cuenta de la Intendencia de Canelones, únicamente lo expresado e indicado en la Memoria Descriptiva.

Los modelos presentados en gráficos, deben respetarse en cuanto a su diseño y especificaciones. El proveedor deberá ofertar para ambos modelos de depósito de residuos.

Podrá rechazarse la oferta si ésta no se ajusta al diseño propuesto.



TRABAJOS COMPRENDIDOS

Los trabajos comprenden la fabricación y suministro de los siguientes elementos de equipamiento urbano:

DESCRIPCIÓN	MODELO	MATERIAL	ARCHIVO
Dr 01a	Sin tapa	Hierro	dr01a_sin tapa.pdf
Dr 01b	Con tapa	Hierro	dr01b_con tapa.pdf

Los elementos serán entregados terminados, en las condiciones estipuladas, en los lugares donde la Intendencia de Canelones le indique al fabricante.

CARACTERÍSTICAS DE LOS ELEMENTOS

Los elementos de equipamiento urbano se diseñaron atendiendo la incidencia de su instalación en el entorno existente, las condicionantes estéticas y el diseño, así como la economía, la durabilidad, las condiciones de mantenimiento y conservación.

Las distintas opciones o variantes referentes a los modelos que se proponen responderán a las características de los espacios donde finalmente se destine cada uno de ellos.

Depósito de Residuos.

Los depósitos de residuos se realizarán en hierro según graficos adjuntos.

GENERALIDADES

Las barras, perfiles y planchuelas serán de la misma procedencia de perfecta laminación, sin torceduras ni defectos que puedan comprometer la resistencia y/o aspecto del elemento a construir.

Las uniones serán prolijamente construidas, con soldadura autógena o eléctrica, según los casos, de acuerdo a las normas, no aceptándose soldaduras defectuosas, superficiales o insuficientes.

No se admitirán ensamblajes hechos en base a tornillos o remaches a excepción de los lugares donde se indiquen en los planos adjuntos. Cualquiera sea el sistema de unión realizado, las ensambladuras no deberán presentar ninguna discontinuidad; los trozos de soldaduras deberán ser limados sobre todas las superficies donde perjudiquen el aspecto.

En caso de requerir mayor información que la suministrada en los recaudos gráficos o escritos, la Empresa solicitará, con plazo suficiente, detalle de los mismos, proponiendo a su vez soluciones; las cuales serán evaluadas por la Oficina de Acondicionamiento Urbano de la D.G.G.T.



PINTURA

GENERALIDADES

Los materiales a emplearse serán de la mejor calidad, debiendo responder a especificaciones o normas internacionales.

Todas las superficies a pintar, antes de aplicar ninguna mano de pintura, deberán limpiarse con prolijidad, no aceptándose ningún trabajo que no fuera ejecutado en estas condiciones.

Todas las superficies terminadas, cualquiera sea el procedimiento empleado, deberán presentar un acabado perfecto, uniforme, sin trazas, rebarbas ni gotas por salpicaduras en la aplicación de la terminación.

Será exigida una fina terminación en todos los detalles de pintura, así como todos los retoques que fuera necesario practicar, ya sean en cualquier pieza componente de alguno de los elementos.

METALES

A todo elemento se les darán dos manos de fondo anti óxido. La primera capa color rojo y la segunda capa color gris, previo a la pintura definitiva. Posteriormente, se aplicarán dos manos de esmalte sintético, tipo semimate, color gris grafito, de modo que las superficies queden perfectamente cubiertas.

De no ser así, la Supervisión de Obra de la Intendencia de Canelones podrá solicitar que se den tantas manos como sean necesarias hasta lograr el resultado requerido.

En todos los casos los colores serán a elección de la Supervisión de Obra de la Intendencia de Canelones para lo cual se realizarán tantas pruebas como sean necesarias.

Importante: En todos los casos el adjudicatario deberá asegurar la correcta ejecución de todos los componentes. Las medidas y secciones indicadas, en los recaudos gráficos y/o escritos, son referencias a respetar. Las piezas se complementarán con aquellos componentes que se consideren necesarios para lograr la correcta terminación previa aprobación del supervisor de la Dirección de Acondicionamiento Urbano D.G.G.T

VISITAS A TALLER

Se establece que el Servicio competente, mediante la persona que oportunamente designe, podrá visitar los talleres e instalaciones donde se estén ejecutando los elementos de equipamiento urbano, en las instancias previas a la recepción de los mismos.

PROTOTIPOS

El adjudicatario, una vez realizada la adjudicación, deberá entregar un prototipo del modelo del cual se le adjudique la fabricación y suministro, o de cada uno de los modelos a fabricar y suministrar en caso que se le adjudique más de un modelo.

Se establece un plazo máximo de 15 días para la presentación de prototipos luego de la notificación de la adjudicación.

A los prototipos presentados se le harán todas las correcciones o ajustes de menor entidad que se consideren necesarias sin que las mismas generen costos.

Esos prototipos serán tomados como patrones de calidad para las entregas posteriores.

ENTREGA DE LOS ELEMENTOS DE EQUIPAMIENTO

Los elementos se entregarán terminados, en las condiciones estipuladas, en los lugares donde la Intendencia de Canelones le indique al fabricante, siempre dentro de los límites del Departamento. Se establecerá un cronograma de entregas a partir de la recepción y aceptación del modelo prototipo.

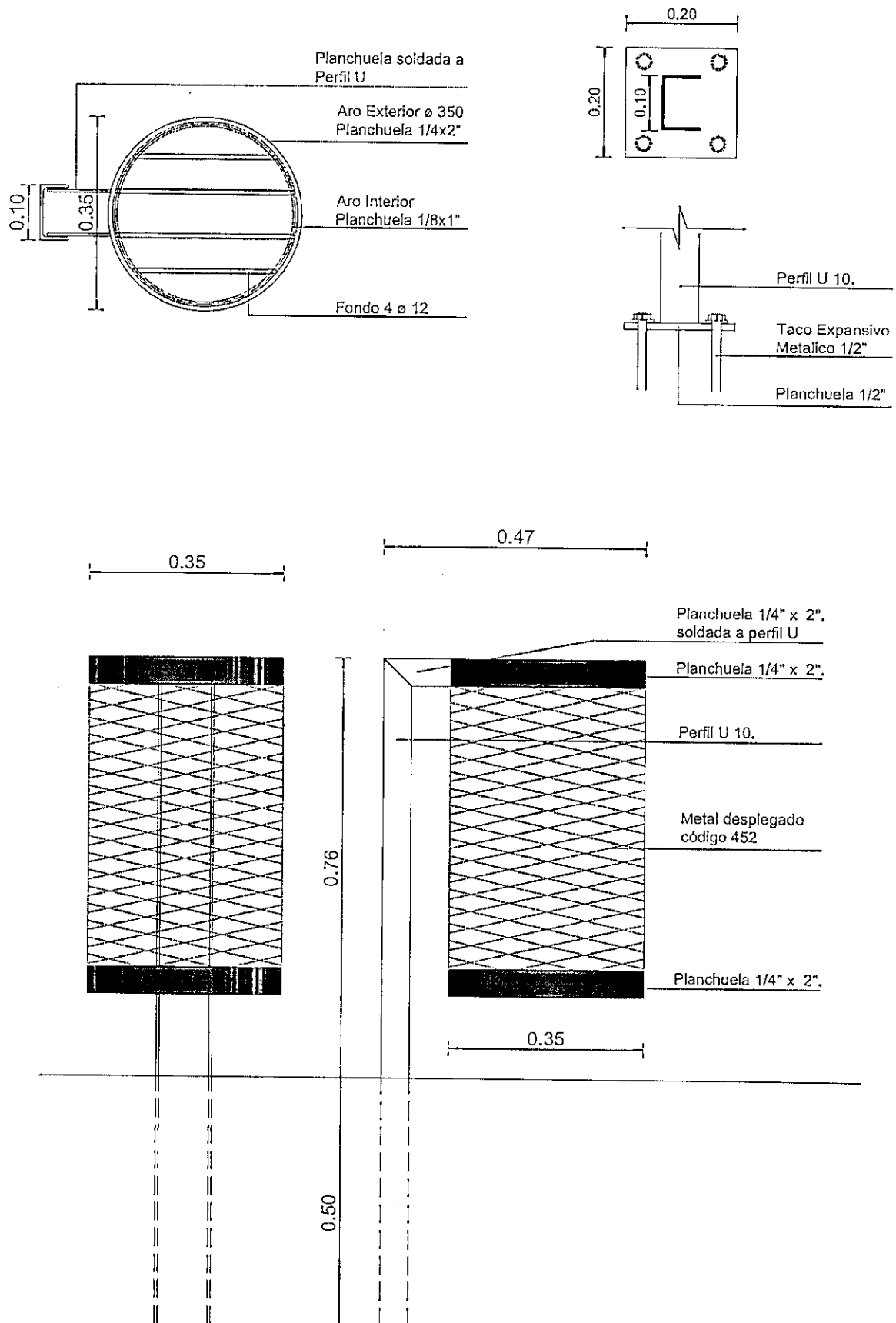
Los pedidos realizados por la Intendencia de Canelones y las entregas de los diferentes elementos de equipamiento se realizarán en base a un stock mínimo de 10 (diez) unidades.

A esos efectos se adjunta el siguiente cuadro demostrativo:

Cantida de Unidades	Plazo (días habiles)	Observaciones
12 unidades dr01a 30 unidades dr01b	25 días	A partir de entrega de la recepción y aceptación del modelo prototipo
13 unidades dr01a 32 unidades dr01b	45 días	

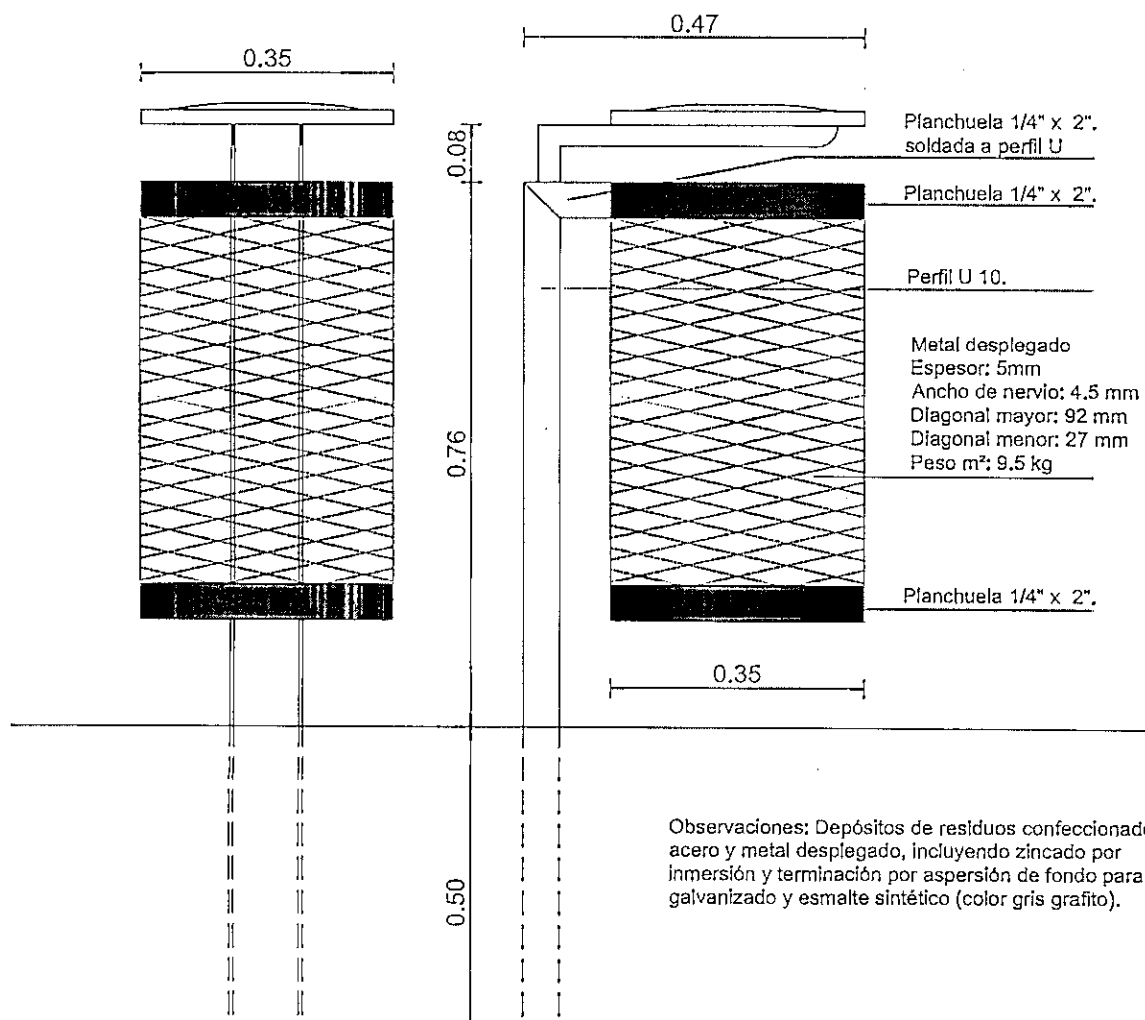
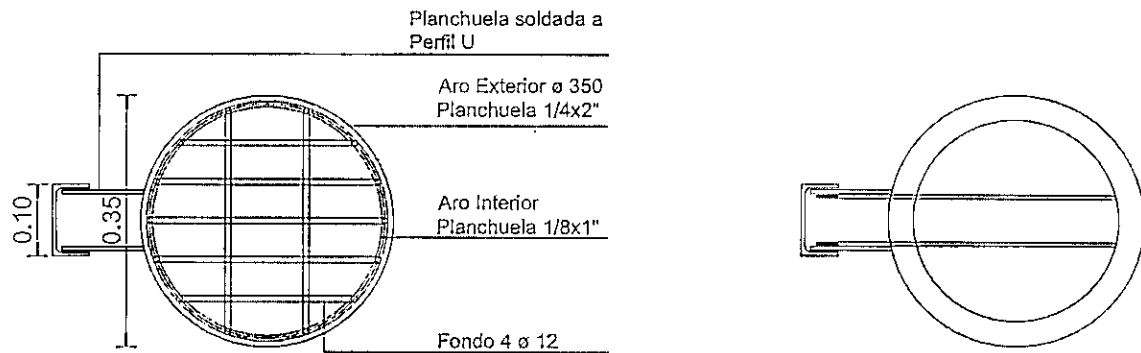
Total de depositos de residuos: Dr01a= 25 unidades
Dr01b = 62 unidades

Si el adjudicatario hubiera propuesto en su oferta plazos de entrega menores a los aquí indicados se tomarán aquellos como los plazos a cumplir.



esc. 1:10

PROTOTIPO DE EQUIPAMIENTO URBANO | D.G.G.T./ D.A.U. | fecha: 2017



Observaciones: Depósitos de residuos confeccionados en acero y metal desplegado, incluyendo zincado por inmersión y terminación por aspersión de fondo para galvanizado y esmalte sintético (color gris grafito).

esc. 1:10