

PLIEGO DE CONDICIONES PARTICULARES

PARTE I

CONCURSO DE PRECIOS

C702962

OBJETO: Repuestos para Subestación Móvil

UNIDAD SOLICITANTE:

Gerencia De División Explotación de Sistemas de Trasmisión

MONTEVIDEO 2025

CAPITULO I - OBJETO

1. OBJETO

Repuestos para Subestación Móvil

1.1. Descripción

El objeto del presente llamado es la adquisición de repuestos para las Subestaciones Móviles de TRA. Estos repuestos serán utilizados para reemplazar los accesorios originales empleados por el fabricante EFACEC en el suministro del activo, para asegurar el correcto funcionamiento y total compatibilidad de conexionado interno, se reemplazará los accesorios por otros de igual fabricante e igual modelo.

La contratación estará en un todo de acuerdo con el presente Pliego de Condiciones, el cual está conformado por:

Parte I - Especificaciones Particulares

Parte II – Condiciones Generales para Adquisiciones

Parte III – Pliego Único de Bases y Condiciones Generales

Requisitos aperturas

Circulares relativas a este concurso de precios que puedan emitirse

Para el presente Concurso de Precios no se venderá el Pliego de Condiciones, pudiéndose acceder al mismo en el sitio Web de Compras Estatales.

Para tomar conocimiento de las Circulares que se emitan, el oferente deberá consultarla en el mismo sitio Web.

A los efectos de recibir en forma automática las Circulares emitidas, a su dirección de mail, es necesario anotarse como INTERESADO en

<https://portal.ute.com.uy/proveedores/compras/concursos-de-precios>

Es de responsabilidad del proveedor tomar conocimiento de la totalidad del Pliego de Condiciones incluidas sus Circulares. El no recibir una Circular por medio de correo electrónico no exime al oferente del cabal conocimiento del Pliego de Condiciones en forma completa.

Cualquier persona física o jurídica interesada en presentarse al llamado, podrá solicitar aclaraciones al Pliego de Condiciones o prórrogas de Apertura de ofertas 1 (un) día antes de la respectiva fecha fijada para el Acto de Apertura de las ofertas hasta las **15:00 horas**.

Las ofertas deberán estar firmadas y con aclaración de firma, de acuerdo a lo indicado en el punto 8.1 de la Parte II.

Los oferentes deberán ingresar sus ofertas de forma completa únicamente en el sitio web www.comprasestatales.gub.uy. **No se recibirán ofertas por otra vía.**

1.2. Materiales y Cantidades

ITEM	Código UTE	Descripción	Cantidad (unidades)
1	615497	Porta fusible de inserción – 3701A4 Elastimold	2
2	615498	Pad mounted bushing – BIL 150 kV 200A – Hitachi (ABB)	2
3	615499	Terminal de cable con codo – 274FLRH - Elastimold	4
4	615500	Terminal de cable recto – K152SR-GA - Euromold	3

CAPITULO II - CONDICIONES GENERALES

1. FORMA DE PRESENTACIÓN DE LA PROPUESTA

1.1. Agrupamiento de ítems

Sólo se considerarán ofertas que coticen al menos un ítem, en forma completa.

1.2. Propuesta básica, alternativas, variantes o modificaciones

Sólo se aceptarán ofertas básicas (sin alternativas ni variantes)

1.3. Documentación a presentar con la oferta

1.3.1. Información Técnica a ser presentada con la oferta

Con la propuesta deberá presentarse toda la información necesaria para el estudio técnico de la misma, la que al menos deberá contener:

- Planos, Manuales
- Catálogos (El oferente entregará con su oferta catálogos informativos por cada tipo de material cotizado)
-

Si la información entregada presentase diferencias menores respecto al material cotizado, las mismas deberán ser detalladas en la oferta. Las diferencias solo serán aceptadas en caso de que el fabricante haya realizado una actualización o mejora del respecto del producto solicitado. La información solicitada y a presentar no deberá tener más de 15 años de antigüedad.

El oferente puede ampliar y completar esta información a efectos de una mejor apreciación de su oferta.

La información técnica presentada podrá estar redactada en idioma español, inglés, portugués, francés o italiano.

UTE podrá realizar las averiguaciones que considere necesarias como para determinar que los datos presentados sean fidedignos.

1.3.2. Tablas de Precios

Se deberá presentar el Anexo N° I – Tabla de Precios.

1.4. Idioma extranjero

La oferta debe presentarse en idioma castellano. Los protocolos de ensayos, catálogos, folletos y manuales podrán presentarse en los siguientes idiomas: español, portugués, inglés.

La Administración podrá exigir en cualquier momento su traducción al castellano, sin costo para U.T.E.

1.5. Formas de cotización

Se aceptarán cotizaciones en condición Plaza (no admitiéndose las modalidades de cotización Puerto Libre o Zona Franca).

Los precios se deberán presentar de acuerdo a las Tablas de Precios (Anexo I)

Sólo se admitirán ofertas que coticen uno, más de uno o la totalidad de los ítems licitados.

La cotización deberá incluir todos los elementos, costos, ensayos y gastos necesarios para cumplir con los suministros.

Los precios cotizados serán firmes, no admitiéndose ajuste paramétrico.

2. ADMISIBILIDAD Y EVALUACIÓN DE LAS OFERTAS

2.1. Condiciones de Rechazo

UTE rechazará automáticamente las ofertas cuando:

- a) Se mantenga la oferta por un plazo inferior a 30 días calendario
- b) No esté inscripto en RUPE de acuerdo con lo establecido en el numeral 12.3 de la parte II CONDICIONES GENERALES PARA ADQUISICIONES DE SUMINISTROS Y SERVICIOS
- c) La oferta no este firmada por el titular, o representante con facultades suficientes para ese acto o que dicha representación no esté debidamente acreditada en RUPE

2.2. Evaluación de ofertas

A los efectos de la evaluación de las ofertas se realizará en primera instancia, un orden de prelación de las ofertas económicas, para posteriormente verificar el cumplimiento de los requisitos establecidos en este pliego y normativa vigente, solamente respecto de aquellas ofertas que se encuentren en primer lugar.

Adicionalmente, las sanciones registradas en RUPE vigentes al momento de apertura de ofertas, impactarán sobre el valor de comparación, de acuerdo a lo establecido en el punto 13.3 Antecedentes del Proveedor en RUPE de la Parte II.

La comparación de ofertas se realizará por Ítem, de acuerdo a los precios cotizados y las cantidades indicadas en la Tabla de Precios (Anexo I).

3. ADJUDICACIÓN

La adjudicación se realizará por ítem, por las cantidades indicadas en el objeto, la oferta de menor precio comparativo que se ajuste sustancialmente al Pliego de Condiciones.

4. CONDICIONES DE ENTREGA

4.1. Cronograma y lugar de entregas

4.1.1. Cronograma

La entrega se realizará a los 120 días, plazo computado a partir comunicada la adjudicación. La firma adjudicataria deberá coordinar con el jefe de Almacén (Sr. Jorge Semperena, int 24577) para la entrega de mercadería en instalaciones de UTE.

Cuando el adjudicatario tenga la responsabilidad del transporte de los suministros y/o materiales hasta el lugar de entrega definido, será de su cargo la carga, descarga, manipuleo, el uso o arrendamiento de vehículos y equipos complementarios para el movimiento y transporte del material, así como el pago de sueldos y jornales, leyes sociales, seguros, etc., del personal que realice los trabajos necesarios para el manipuleo del material a entregar; así mismo será responsable de los vehículos, equipos y herramientas que utilice y de los daños que pudiera ocasionar su tarea en los locales de UTE.

Es responsabilidad del adjudicatario la utilización por parte de su personal de los procedimientos y elementos de seguridad industrial que les aseguren una correcta protección en las tareas que realicen de acuerdo con las normas vigentes al respecto como mínimo casco de seguridad, calzado de seguridad, guantes y protección ocular.

El no cumplimiento de esas normas puede dar lugar a la rescisión del contrato con la pérdida de todos los derechos del adjudicatario sobre las garantías y fondos depositados, a sólo juicio de esta Administración.

4.1.2. Lugar de entrega

Los suministros deberán entregarse coordinando previamente con el Sr. Jorge Semperena, int 24577; siendo el despachado en Almacén S103 Aparicio Saravia 4292 o Anexo Almacén S103 Camino Peixoto próximo a la Base Metropolitana de Trasmisión.

5. EMBALAJE

Ver ANEXO IV.

6. RECEPCIÓN

La recepción de los suministros se realizará una vez que hayan sido entregados en el lugar y en las condiciones indicadas, y luego de probados e inspeccionados a plena satisfacción del personal técnico de UTE, no presentando los materiales fallas o irregularidades de especie alguna y habiéndose verificado que cumplan todas las condiciones establecidas en el presente pliego.

No se realizará la recepción si no se incluyeran todos los accesorios y documentación requerida.

Tampoco se realizará la recepción si el embalaje no cumple con las condiciones especificadas en este pliego.

En caso de que a juicio de UTE los materiales presentasen desviaciones o defectos, respecto a lo establecido en el presente pliego, el oferente debe efectuar todas las modificaciones, reparaciones o sustituciones a satisfacción de UTE, a su costo y dentro del plazo de entrega.

Una vez que los servicios sean ejecutados a satisfacción de esta Administración conforme a lo indicado en este Pliego de Condiciones, se procederá a su recepción.

7. GARANTÍA TÉCNICA

Los componentes del presente suministro se garantizarán por el plazo de 24 meses años/meses después de su recepción por parte de UTE contra daños producidos durante la operación y a consecuencia de vicios de fabricación, defectos de ajuste en fábrica o uso de materiales inadecuados.

En caso de detectarse defectos de fabricación o vicios ocultos, UTE lo comunicará por medio hábil al Proveedor, quedando interrumpido a partir de esa fecha el plazo de garantía hasta que se hayan realizado las correspondientes reparaciones y reintegrado el material a UTE.

A partir del envío de la comunicación, el Contratista dispondrá de un plazo de 30 días calendario para presentarse a UTE y comunicar la aceptación de la reparación. En un plazo no mayor a 15 días calendario el Contratista deberá hacer efectivo el retiro del material de UTE. Si vencido el plazo el Contratista no se hubiera presentado, UTE enviará a reparar los accesorios donde crea conveniente y cobrará los gastos al Contratista.

8. MULTAS

8.1. MULTAS POR ATRASOS EN LA ENTREGA

Rige lo establecido en el punto 23.3 de la Parte II del Pliego de Condiciones.

La Administración aplicará por atraso en la entrega de los materiales un recargo equivalente al 5% (cinco por ciento) por cada 30 (treinta) días calendario de atraso, o proporcional a ese plazo, calculada sobre el valor actualizado del suministro en la fecha que debía ser entregado o el servicio prestado, limitando el mismo a un máximo del 15% (quince por ciento) del importe total de la adquisición actualizado a la misma fecha.

CAPITULO III - CONDICIONES TÉCNICAS

1. Ítem 1 – Porta fusible de inserción

El porta fusible de inserción deberá ser del fabricante Elastimold, modelo 3701A4

Se muestra en la figura siguiente un extracto del catálogo del equipo referido a este ítem. Este accesorio será empleado para la conexión entre el *Pad mounted* (ítem 2) y el Terminal de cable con codo (ítem 3).

35kV	200A Loadbreak Bushing Insert 1Ø	3701A4
------	----------------------------------	--------



Features:

- 35kV, 200 Amp Loadbreak Rated
- Rated for 1 Ø switching
- Black vent ring
- Peroxide-cured insulation and jacket
- Provision for ground wire connection

3701A4 Loadbreak Bushing Insert

Applications:

The Elastimold® 3701A4 bushing insert is 1Ø rated with a 35kV class, 200 Amp load break bushing interface. The load break bushing insert fits a standard ANSI bushing well interface and becomes the apparatus bushing interface for elbow connections. It may be used as the bushing interface for connecting shielded cable to the following:

- Sub-surface transformers
- Generators
- Pad mounted transformers
- Regulators
- Switchgear
- Reclosers

Designed for use as an apparatus bushing interface, the 3701A4 is easily installed in an Elastimold® universal bushing well and mated with an appropriate Elastimold® product.

Ratings:

Meets ANSI/IEEE Standard 386, Latest Revision

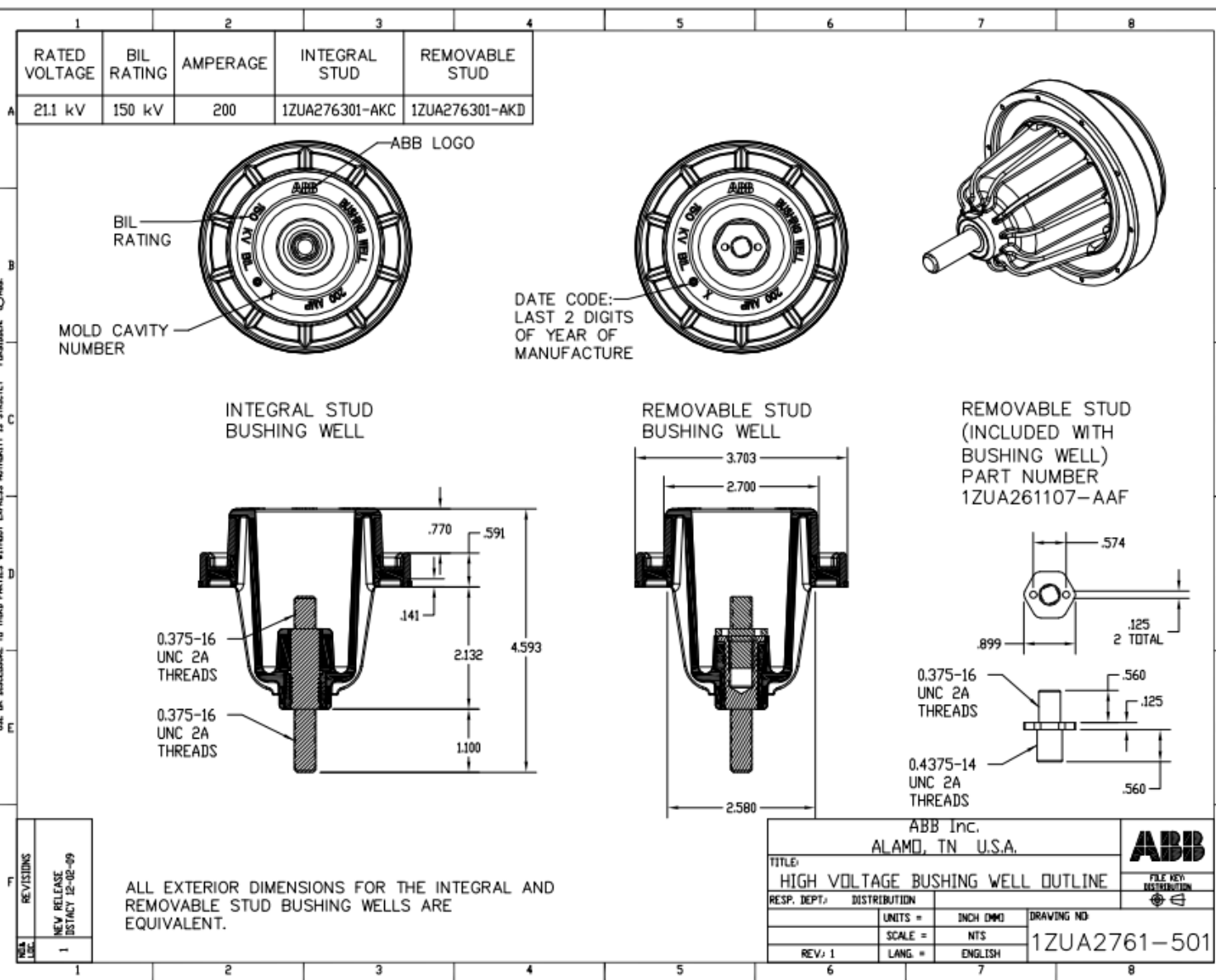
For 35kV Voltage Class:

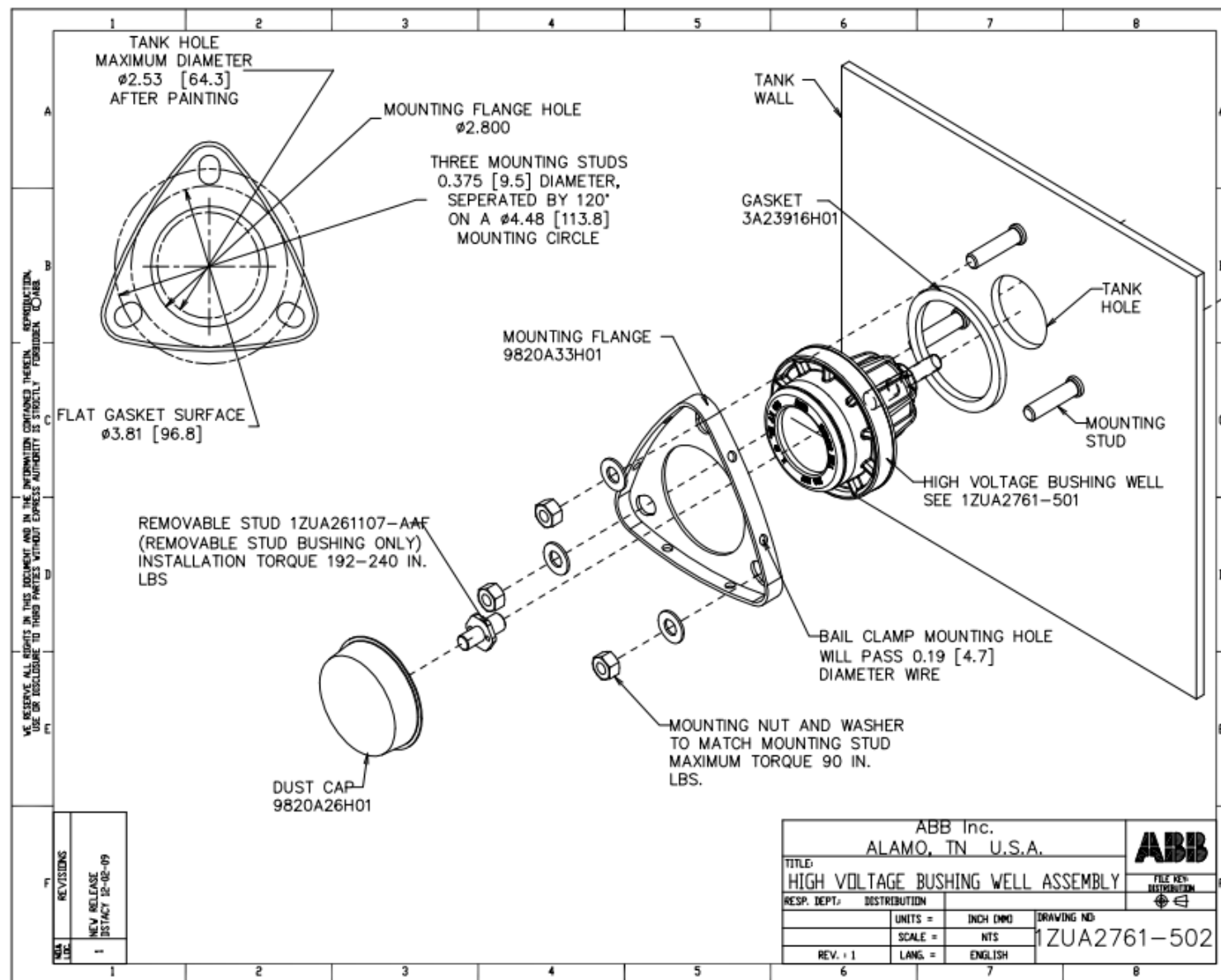
21.1kV Max Phase-to-Ground – Operating Voltage
150kV BIL – Impulse Withstand (1.2 x 50 microsecond wave)
50kV AC – One minute withstand
103kV DC – 15 minutes withstand
26kV AC – Corona Extinction @ 3pC sensitivity
200 Amp – Continuous and Loadbreak
10kA Sym – 10 Cycles Momentary & Fault Close

2. Ítem 2 – Pad mounted bushing

El pad mounted bushing deberá respetar los diseños empleados por ABB. Deberá ser de tensión nominal no menor a 21.1 kV, BIL 150kV

Se muestra en las siguientes figuras un extracto del catálogo del equipo referido a este ítem.





3. Ítem 3 – Terminal de cable con codo

El terminal de cable con codo, será empleado en un extremo de un cable de cobre de 50 mm² con aislación en XLPE. El terminal deberá ser del fabricante Elastimold modelo 274FRL-3-C-0230, el cual será compatible con el uso de fusibles FUSIBLE EFX 3A del mismo fabricante.

Se muestra en la figura siguiente un extracto del catálogo del equipo referido a este ítem.

El fusible FUSIBLE EFX 3A no es parte del suministro.

15.5/16.2kV	200A Loadbreak Fused Elbow	w/ Test Point	274FLRH-W0X
-------------	----------------------------	---------------	-------------



Note: Fuse is ordered separately

Features:

- Full-range current-limiting fusing with 50kA interrupting capability
- Hot stick operable 25/28kV Loadbreak Elbow switching
- Fully sealed and submersible with ECS series sealing kits
- Insulates, shields, and eliminates exposed live parts
- Split center section for easy fuse replacement
- Built in voltage test points for quick and convenient

274FLR Loadbreak Fused Elbow Connector

Applications:

The Elastimold® 274FLR combines the advantages of Full-Range Current-Limiting Fusing with the convenience of 25kV/28kV hot stick operable, loadbreak elbow switching. This is the fastest, most cost effective way to improve the distribution system's reliability without adding a separate piece of switchgear or replacing existing sectionalizing cabinets. Simply replace existing 200 Amp loadbreak tap elbows with Elastimold® Fused Elbows to protect light duty underground distribution systems including sub-loops, and radial taps. Elastimold® Fused Elbows have been designed and tested per applicable portions of IEEE, ANSI, and other industry standards including:

ANSI C37.40 Standard for Current Limiting Fuse Service Conditions
ANSI C37.41 Standard for Current Limiting Fuse Design and Testing.
ANSI C37.47 Standard for Current Limiting Fuse Ratings and Specifications
IEEE 386 Standard for Separable Connectors.

Ratings:

Meets IEEE 386, ANSI C37.40, ANSI C37.41, and ANSI C37.47, Latest Revision

For 25/28kV Voltage Class:

16.2kV Nominal Fuse Voltage (Phase to Ground)
50/60 Hz - Frequency
140kV BIL - Impulse Withstand (1.2 x 50 microsecond wave)
40kV AC - One minute withstand
84kV DC - 15 minutes withstand
21.5kV AC - Corona Extinction @ 3pC sensitivity
50,000 Amp - Symmetrical Interrupting Capability
6-20 Amp - Current Rating

4. Ítem 4 – Terminal de cable recto

El terminal de cable con recta, será empleado en un extremo de un cable de cobre de 50 mm² con aislación en XLPE. El terminal deberá ser del fabricante Euromold modelo. K152SR-GA

Se muestra en la figura siguiente un extracto del catálogo del equipo referido a este ítem.

152SR

INTERFACE A STRAIGHT CONNECTOR

APPLICATION

Separable straight connector designed to connect polymeric insulated cable to equipment (transformers, switchgear, motors...).

Also connects cable to cable, using the appropriate mating part.

TECHNICAL CHARACTERISTICS

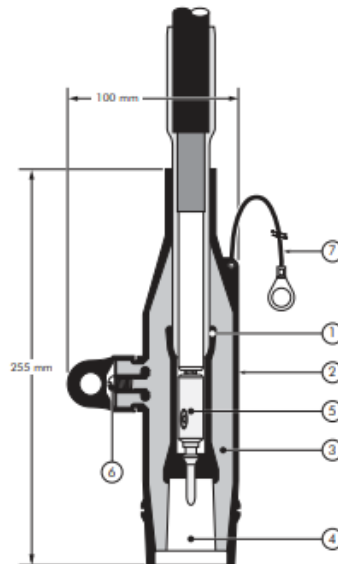
- The thick conductive EPDM jacket provides a total safe to touch screen which ensures safety for personnel.
- Each separable connector is tested for AC withstand and partial discharge prior to leaving the factory.



DESIGN

Separable connector comprising:

1. Conductive EPDM insert.
2. Conductive EPDM jacket.
3. Insulating EPDM layer moulded between the insert and the jacket.
4. Type A - 250 A interface as described by CENELEC EN 50180 and 50181.
5. Conductor connector.
6. Voltage test point.
7. Earthing lead (-/G version only).



6/10 (12) kV
6.35/11 (12) kV
8.7/15 (17.5) kV
12/20 (24) kV
12.7/22 (24) kV

Up to 24 kV - 250 A

EUROMOLD®

SPECIFICATIONS AND STANDARDS

The separable connector 152SR meets the requirements of CENELEC HD 629.1.

Separable connector type	Voltage U_m (kV)	Current I_r (A)	Conductor sizes (mm ²)	
			min	max
152SR/G	12	250	16	70
152SR	12	250	70	95
K152SR/G	24	250	16	25
K152SR	24	250	25	95

05/2017

ANEXOS

ANEXO I – TABLA DE PRECIOS

Ítem 1				
Subítem	Descripción	Cantidad (unidades)	Precio unitario (SIN IVA)	Precio total (SIN IVA)
1	Porta fusible de inserción – 3701A4 - Elastimold	2		
2	Pad mounted bushing – BIL 150 kV 200A – Hitachi (ABB)	2		
3	Terminal de cable con codo – 274FLRH - Elastimold	4		
4	Terminal de cable recto – K152SR-GA - Euromold	3		

ANEXO II - ANTECEDENTES DE SUMINISTROS

Concurso de precios:

Oferente:

Tipo, Modelo y Marca	Cantidades	Fecha de entrega	Nombre del cliente.	Dirección, teléfono, fax o e-mail, persona de contacto

ANEXO III - EMBALAJE Y RECEPCIÓN

- **Generalidades**

Estos suministros se acondicionarán perfectamente para todas las solicitudes derivadas del transporte y movimiento a que sean sometidos, en particular deberá soportar exigencias del transporte marítimo (humedad, salinidad agresiva, etc.).

El suministrador será responsable por cualquier daño que resulte de un embalaje inapropiado.

Estos materiales se depositarán en destino y a la intemperie durante varios meses, por lo que deberán estar protegidos adecuadamente.

Los materiales correspondientes a un código UTE compuestos por más de un elemento, deberán embalsarse en todos los casos en un único envase. Cada uno de estos envases contendrá la totalidad de elementos que componen ese código.

Cuando resulte necesario, las partes pesadas vendrán montadas sobre líneas o encajonadas y los materiales que puedan perderse vendrán en cajones o en paquetes armado con flejes de acero y marcados en español para su fácil identificación.

Todas las partes que excedan los 100 kg. de peso bruto, se prepararán para embarque de manera que las lingas para izado por grúa sean fácilmente colocadas cuando las partes estén en un camión, trailer o sobre cubierta.

Las partes embaladas en cajas, cuando sea peligroso colocar las lingas a las cajas serán enviadas con lingas atadas al equipo para poderlas manipular fácilmente.

Las partes eléctricas y las piezas mecánicas delicadas, que puedan sufrir por la humedad, se embalarán en envolturas selladas plásticas o de otro material apropiado dentro de sus respectivos cajones.

Las listas de empaque que conforman la documentación de embarque deberán establecer claramente:

- N° de licitación y expediente de la compra
- N° de cajón
- Descripción del material
- Código UTE del subítem
- Cantidad por subítem

El incumplimiento de las cláusulas de embalaje será pasible de la multa correspondiente, la cual evaluará la Administración de acuerdo a los perjuicios que su no cumplimiento pueda ocasionar a la misma; sin perjuicio de la aplicación de aquella que corresponda a las listas de empaque que no cumplen con los requisitos solicitados (0,5 % del valor de embarque).

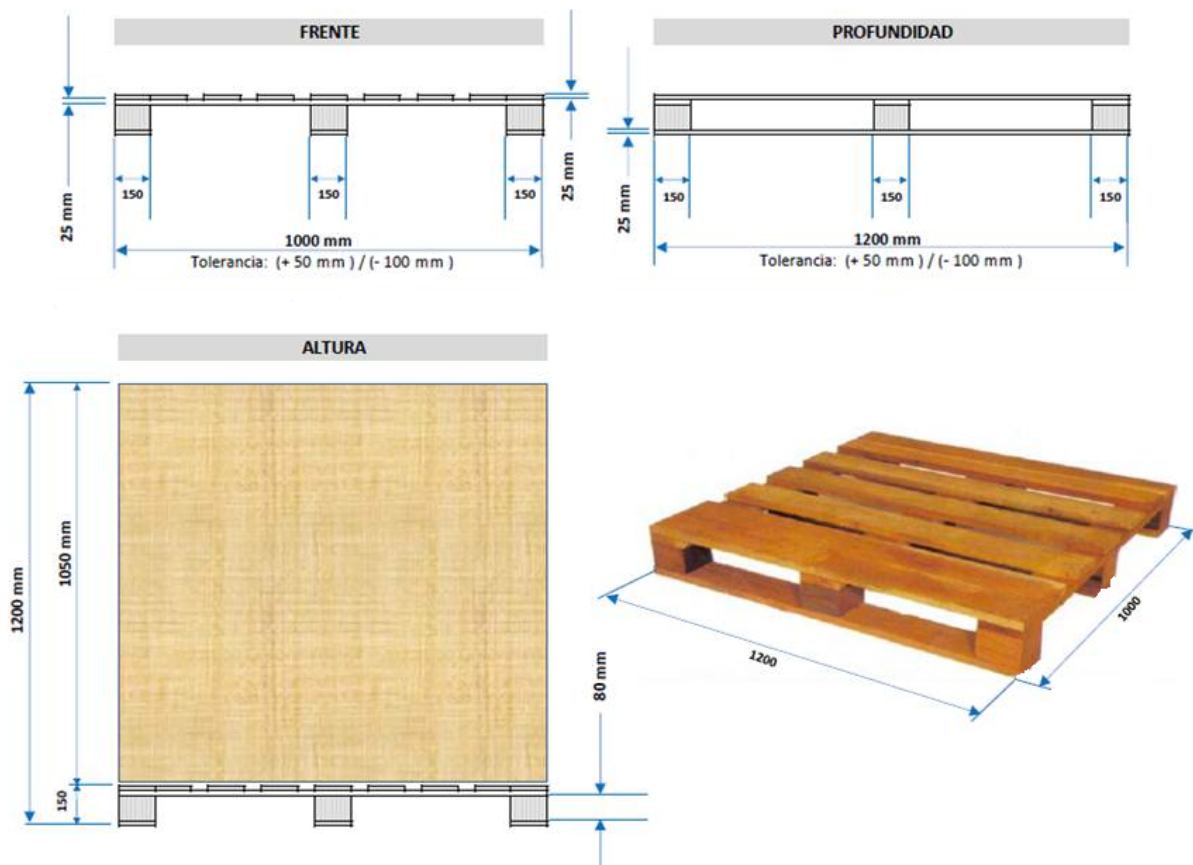
Todo embalaje de madera utilizado, ya sean cajas, cajones, pallets, bobinas o cualquier estructura de madera, deberá estar certificado de acuerdo a lo establecido en la norma internacional de medidas fitosanitarias (nimf) n°15."

○ **Entrega en pallets**

Los pallets de madera deberán ser tipo de intercambio Mercosur tipo A, B o C:

Clase	Especie forestal según tablas y tacos
A	Tablas de Pino y tacos de quebracho blanco
B	Tablas y tacos de Pino
C	Tablas y tacos de Eucalipto

Las características de los mismos estarán de acuerdo con la siguiente figura:



Si el material se solicita embalado en cajas, el conjunto pallet-cajas deberá envolverse con nylon termocontraíble o nylon stretch y flejarse mediante 4 flejes cruzados de forma tal que no se dañen las cajas.

Si el material se solicita embalado en bolsas o no se especifica embalaje primario, el conjunto pallet-bolsas o pallet-material deberá rigidizarse de forma tal que no se produzca desplazamiento de la carga durante su manipulación o transporte.

La altura máxima del conjunto pallet-cajas o pallet-material será 1,20 m.

En caso que los materiales puedan sufrir daños por la estiba de pallets, se deberá agregar a los mismos una estructura perimetral (jaula o cajón de madera).

Si el material se entregara en cajones de madera, las características de sus bases deben coincidir con las características del pallet de intercambio Mercosur tipo A, B o C y la altura máxima del cajón será 1,20m.

A cada pallet o cajón deberá colocársele 2 etiquetas tamaño A4 ubicadas en lados no opuestos, en las cuales deberá constar:

- Código UTE del material
- Descripción del material
- Número de compra (y número de pedido contra compra concertada, en caso que correspondiera)
- Cantidad de material que contiene el pallet
- Cantidad de pallets que se pueden estibar
- Número de pallet/total de pallets

Cada pallet o cajón podrá contener solamente material correspondiente a un código UTE y su peso no podrá exceder los 1000 kg.

La cantidad de materiales por pallet deberá ser la misma, aceptándose, en caso que pudiera ocurrir, un pico de cantidades en el pallet final.

Todo embalaje de madera utilizado, ya sean cajas, cajones, pallets, bobinas o cualquier estructura de madera, deberá estar certificado de acuerdo a lo establecido en la Norma Internacional de Medidas Fitosanitarias (NIMF) N°15.

La provisión de los pallets es responsabilidad del proveedor y quedarán en manos de UTE una vez realizada la entrega.

ANEXO IV - PRINCIPIOS ÉTICOS QUE PRESIDIRÁN LA RELACIÓN DE UTE CON SUS PROVEEDORES

Los mismos se encuentran disponibles en la página web de UTE.

Podrán acceder mediante el presente Link:

[Portal UTE | Transformando con energía nuestro país.](#)



DE CONDICIONES PARTICULARES
CONCURSOS DE PRECIOS

