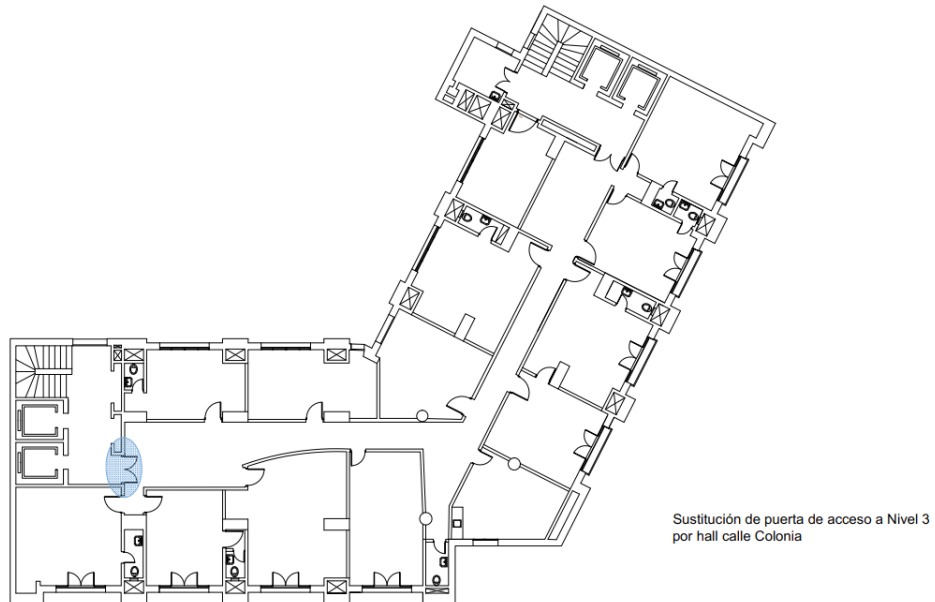


MEMORIA CONSTRUCTIVA PARTICULAR

OBRA:	Edificio CO.DI.CEN.
OBJETO	Rehabilitación Nivel 11.
UBICACIÓN:	Calle Colonia 1013 esq. Avda. Libertador
LOCALIDAD	Montevideo
DEPARTAMENTO:	Montevideo

Ubicación: Padrón: N°5480
Dirección: Calle Colonia 1013 esq. Avda. Libertador
Localidad: Montevideo
Departamento: MONTEVIDEO



Alcance de los trabajos

La intervención corresponde a la sustitución de la puerta de acceso a las oficinas del Nivel 03, desde el hall por calle Colonia.

Se deberán realizar todos los trabajos indicados en planilla de aluminio y en la presente Memoria.

En relación al rubro Demoliciones, se realizará el retiro de la abertura de madera existente puerta de doble hoja y el retiro de toda instalación en desuso (timbres, cableados, etc.)

Se realizarán las conexiones relacionadas con la Instalación para el portero eléctrico y cámaras de seguridad.

Consideraciones Generales

El conjunto de los recaudos, gráficos y escritos, se consideran como una unidad a los efectos de realizar los trabajos proyectados.

También complementa éstos recaudos la Memoria Constructiva General (M.C.G.), del Ministerio de Transporte y Obras Públicas, que actuará en todo punto que no sea especificado en estos recaudos.

La presente Memoria utiliza la misma estructura que la M.C.G. del MTOP.

Se deberán respetar todas las Normativas vigentes de todos los Organismos involucrados en la obra arquitectónica.

Por cualquier duda referente a cualquier posible omisión o contradicción existente en los presentes recaudos, se deberá presentar la consulta a los Arquitectos Proyectistas.

Materiales

Especificaciones técnicas

En las especificaciones se hace referencia a marcas de fábrica, elementos, productos y/o materiales de un determinado fabricante. También serán aceptables ofertas de artículos o materiales alternativos que tengan características similares, presten igual servicio y sean de igual o superior calidad y performance a la establecida en dichas especificaciones, las mismas serán debidamente demostradas por el oferente y aceptadas por la supervisión de obra.

1.1.2 Demoliciones

Según lámina de Albañilería de demoliciones L04-A02.

En caso de ocasionarse roturas en sectores que no se demuelen, éstas deberán repararse manteniendo las mismas características originales.

Será responsabilidad del Contratista el retiro de todo material de demolición.

La empresa debe tener en cuenta que el edificio se encuentra en funcionamiento, por lo que se deberá también coordinar la operativa para realizar las tareas, es decir, la forma y los tiempos destinados a las tareas relacionadas con la demolición, retiro y suministro de materiales.

Luego de realizadas las demoliciones y retiros de cerramientos, se repararán las superficies afectadas con revoques gruesos y finos según MCG, debiendo presentar una superficie plana y prolija para su posterior pintado.

Barreras o vallas.

Se deberán realizar todos aquellos vallados provisorios necesarios a fin de delimitar perfectamente los sectores de obra, correspondiente al nivel 03 (acceso hall de ascensores y circulación interior para el sector oficinas), o cualquier otra zona utilizada para el acarreo de materiales.

Se deberá tener en cuenta que en el Nivel 3 y el resto del edificio existen oficinas que seguirán funcionando durante el transcurso de las obras.

Abertura de aluminio

De acuerdo a la M.C.G.

Se suministrarán y colocarán los tipos de aluminio que se indican en las respectivas planillas.

Se deberán seguir todas las especificaciones detalladas en cada planilla y las descritas en la Memoria Constructiva General.

Se tendrá presente que se deberán suministrar todos los accesorios indicados por el fabricante, necesarios e imprescindibles para el correcto funcionamiento de las aberturas propuestas, sean grampas, herrajes, accesorios, topes, brazos, terminaciones, etc.

El contratista deberá consultar a la Supervisión de Obra de toda observación que entienda pertinente con respecto a la forma, función, accionamiento, cierre, etc. de las aberturas.

En todos los casos se aceptarán variantes que cumplan con el diseño indicado en las planillas correspondientes, en cuanto a dimensiones, sistemas de apertura y cierre, y den garantías de procedencia del material y de la fabricación, en cuanto a su resistencia mecánica, a la corrosión y hermeticidad. Las mismas deberán ser iguales o mayores a las correspondientes a su uso y/o a las especificaciones de los recaudos.

Materiales:

Perfiles: Se emplearán perfiles extruídos de aleación de aluminio, sin poros, ni ampollas, rectos y con las siguientes características: Aleación: 6060/6063 cuya composición química deberá cumplir la norma UNIT 670-82/TABLA 2

Temple: T6, según norma UNIT 669-82.

Propiedades mecánicas: Resistencia a la rotura 2100 kg /cm²; Límite elástico 1700 kg /cm²;

Tolerancias dimensionales: de acuerdo con "AA" (Aluminium Association) / Aluminium Standard and Data – 2003. Tablas 11.3 a 11.10/12.2 a 12.10

Terminación superficial:

Anodizado Natural y Negro, de acuerdo con la norma UNIT 1076. Para las aberturas exteriores, ventanas sobre fachadas principales y contra fachada se indica anodizado negro y para las aberturas interiores se indicará anodizado natural.

El espesor será controlado por la Dirección de Obra antes de su instalación.

Deberá estar certificado con la marca UNIT de conformidad con la norma UNIT 1076.

La deformación de los elementos en dirección perpendicular al plano deberá ser menor o igual a L/175 y no mayor a 15 mm, salvo que se indique otra especificación.

Diseño y secciones: se deberá tener en cuenta los detalles que se adjuntan en planillas a modo de ejemplo; se podrán sustituir por otros similares o superiores, debiéndose presentar a consideración y aceptación de la Dirección de Obra.

Accesorios:

Burletes - Se emplearán los que requiera cada línea de acuerdo con los catálogos de las Empresas, debiendo ser en EPDM (sin excepción en Fachadas y techos vidriados) o en PVC flexible.

Felpillas - En aberturas corredizas se emplearán felpillas multifilamento de polipropileno siliconado con las dimensiones de acuerdo al catálogo de las Empresas, debiendo asegurar una compresión mínima de 15%.

Bisagras - Serán de aleación de aluminio, salvo indicación en contrario, y se emplearán las correspondientes a cada línea.

Cierres - Se emplearán las correspondientes a cada Línea salvo indicación en contrario, se detallarán en la cotización y se pondrán a consideración de la Dirección de Obra cuando sea requerido.

Colocación de vidrios - En hojas corredizas se emplearán burletes EPDM o PVC flexible de acuerdo al espesor del vidrio y a lo indicado en los catálogos de las Empresas. En las demás hojas móviles y

vidrios fijos se empleará silicona del lado exterior y burletes EPDM o PVC flexible tipo cuña del lado interior.

Protectores de desagüe - Todos los desagües estarán cubiertos con protectores de nylon.

Dispositivos de estanqueidad - En las corredizas se colocarán como mínimo en el centro de los marcos inferior y superior. Si se justifica, también en los extremos del marco inferior.

Grampas de amure - Serán de aluminio o acero galvanizado. Siempre que el diseño de los perfiles lo permita se colocarán por “encolizado” y se fijarán por recalcado de las aletas del portagrampa.

Deben colocarse cada 50 cm. Máximo y a 25 cm. De los extremos.

Remaches - Serán de aleación de aluminio

Tornillos - Serán de acero inoxidable no magnético para el caso de perfiles pintados y en atmósferas agresivas, por ejemplo, marinas. En general podrán ser de acero cadmiado o galvanizado.

Otros accesorios se indicarán en planillas.

Selladores:

Se empleará Silicona Ácida para el sellado de juntas de: aluminio – aluminio anodizado o aluminio – vidrio.

Se empleará Silicona Neutra para el sellado de juntas de: aluminio – aluminio pintado o aluminio – hormigón o para juntas con vidrio laminado.

Se empleará cuando la junta lo requiera cordón de respaldo en espuma de polietileno con el diámetro adecuado para obtener una firme resistencia.

Fabricación y armado de aberturas.

Deberán respetarse las siguientes exigencias:

Los cortes a 45° y a 90° deberán combinar adecuadamente sin dejar entre sí “luz” ni presentar rebabas, resaltes o limaduras.

Las uniones se realizarán de acuerdo a lo indicado en los Catálogos de cada Empresa asegurando una segura y resistente fijación.

Las dimensiones de las hojas deberán realizarse para que combinen adecuadamente con los marcos y en las corredizas es necesario que las mismas puedan ser retiradas con facilidad para mantenimiento y reposición de vidrios y accesorios.

El sellado de las uniones y juntas de perfiles de aluminio se realizará en todos los casos sin excepción, utilizando la silicona apropiada, teniendo especial cuidado en las esquinas inferiores de los umbrales de los marcos y hojas donde se realizarán pruebas de estanqueidad antes de la colocación en obra.

Instalación en obra:

Evitar el contacto con materiales alcalinos: caso de morteros de cemento o cal, residuos acuosos de los mismos o materiales ácidos como clorhídrico, etc., los que producen manchas imposibles de eliminar.

Para todas las aberturas a colocar en fachadas, se empleará pre-marco. En el caso de amurado húmedo tradicional, se deberá proteger con Film vinílico cuando no se utilice el pre-marco.

Para evitar el contacto con superficies de hierro, cobre o bronce, las cuales producen corrosión electrolítica, se deberá emplear como separador film plástico (polietileno, polivinil) de 100 micras de espesor, en toda la superficie de contacto.

En ambas puertas de acceso (desde Hall por calle Colonia y desde Hall por Avda. Libertador), se colocará dispositivo de cierre magnético, con botón de apertura desde el interior, brazo hidráulico en una hoja y doble cerradura a niveles diferentes.

Limpieza y mantenimiento:

Es necesaria una limpieza periódica para mantener las superficies en buen estado.

Vidrios

De acuerdo a la M.C.G.

Se suministrarán y colocarán los distintos tipos de vidrios en las aberturas de aluminio, siguiendo las indicaciones realizadas en las planillas correspondientes.

Durante el transcurso de las obras se deberán reponer todos los vidrios que se rompan por consecuencia de los trabajos.

Accesorios:

La puerta de acceso, contará con 2 cerraduras de seguridad a distintas alturas (se entregarán dos juegos de llaves de c/u), brazo hidráulico y contacto magnético para accionamiento desde el interior.

Barales: (2 por hoja).

Diámetro: 3.0 cm

Largo: 80.0 cm

Material: Acero inoxidable, con tapa del mismo material.



Revoques

Según M.C.G.

Luego de realizadas la demolición, retiro de cerramiento, se repararán las superficies afectadas con revoques gruesos y finos según M.C.G., las superficies deberán quedar perfectamente planas y prolijas para su posterior pintado.

Se repararán todos los revoques próximos al área de intervención, que se encuentren flojos o aunque se encuentren sanos, no presenten una superficie plana y lisa. Se terminará con enduido y pintura.

Pavimentos

Se mantiene el pavimento existente. Se protegerá durante el proceso de obra las baldosas vinílicas (pegadas), que se encuentran colocadas generando continuidad entre el hall de acceso y la circulación hacia las oficinas.

Tacos de goma y retenes.

En todos los barridos de las puertas se colocarán topes tipo Basic Ib30 (Basic Accessories), de Formani o similar.

Zócalos

Durante el proceso de obra se protegerán los zócalos existentes de mármol.

Se retirarán los tramos que sean necesarios remover, para el amure de la nueva abertura y se colocarán nuevamente con los ajustes necesarios, para lograr una buena terminación

Pintura

De acuerdo a la M.C.G. y las que indique el proveedor.

Se darán las manos de pintura necesarias para cubrir bien y parejo las superficies, tres manos como mínimo.

Sobre revoque firme se aplicará enduido y pintura.

Los revoques de reparación serán según se indica en la M.C.G.

En todos los casos se preparará la superficie para recibir el material de terminación.

Se utilizará pintura de igual o superior calidad y performance que el tipo "Incamax" de Inca, el color será igual al existente.

Instalación Eléctrica

Se realizarán todas las conexiones para el portero eléctrico con monitoreo, cámara de seguridad, etc.

Se utilizan los mismos equipos que se encuentran en uso, no se suministran nuevos.

Se suministrarán todos los materiales necesarios para realizar las conexiones y que quede operativa la nueva abertura de aluminio.

Limpieza de obra y del local terminado

En un todo de acuerdo a lo indicado en la Memoria Constructiva General.

En todo momento de la obra se mantendrá cada local limpio. El local en su conjunto deberá entregarse con vidrios perfectamente limpios, pisos limpios.

Cuando se realicen tareas de pintura en muros, se deberán proteger los pisos y las aberturas.

El Contratista realizará toda la limpieza de obra, tanto en los locales interiores como en todos los espacios exteriores, escaleras, pisos, herrajes, vidrios, etc.

No se recibirá la Obra, ni podrá considerarse cumplido el contrato, si la limpieza no se hubiera ejecutado en perfectas condiciones y a entera satisfacción de la Supervisión de Obra.

Aclaración: para esta intervención no se considera la instalación de contenedores ni servicios, se utilizarán las instalaciones del edificio.

Arq. Sandra Soto

Arq. Gustavo dos Santos Cruz