



DIRECCION NACIONAL DE AVIACION CIVIL E  
INFRAESTRUCTURA AERONAUTICA  
DIRECCIÓN DE INFRAESTRUCTURA AEROPORTUARIA  
DIVISION ARQUITECTURA

Aeropuerto Internacional de Carrasco, "Gral. Cesáreo L. Berisso", 17 de julio de 2019.

## **MEMORIA OBRAS EN HALL INFRAESTRUCTURA**

### **DINACIA - 2019**

El Hall de acceso a Dirección Infraestructura se pretende:

**1ro.-** Picado de paredes con humedades y desprendimiento de revoques. Se volverá a generar el plano deformado para luego enlucirlo y pintarlo (3m<sup>2</sup>).

**2do.-** Suministro y colocación de lambríz de madera (pino nacional decapado en blanco) en todas las paredes, hasta una altura máxima de 0,80m. Se colocará en todo el perímetro un zócalo de 10 cm de altura (en pino blanco decapado, 10,5 metros lineales) que será punto de soporte y anclaje de la terminación de lambríz en su parte inferior (8.1m<sup>2</sup>). Asimismo toda la parte superior del lambríz será terminada con una moldura en madera (blanco decapado) según dibujo adjunto (10,5m lineales). Los corte de unión se harán a inglete.

**3ro.-** Se pintará todas las paredes que queden fuera del revestimiento de lambríz y el cielo raso, con tres manos de látex interior blanco (18m<sup>2</sup>).

**4to.-** En una de las paredes existe una caja eléctrica inactiva, la que se pretende sea cableada a nuevo (6m lineales) y lleve un toma Schuko y un toma tres en línea (color blanco), colocados en una plaqueta tipo Vivion (color rojo).

**5to.-** En el cerramiento de aluminio, conformado por dos hojas de vidrio fijas, se proyecta colocar dos ventilaciones en su parte superior, en un área de 0.15cm x 0,80m cada una, las que tendrán como revestimiento exterior un laminado de chapa micro perforada en aluminio anodizado natural de 1,0 mm de espesor con un E/C de 20,0mm (distancia entre centros de las perforaciones) y Área en porcentaje de chapa perforada de 40%. Cada perforación tendrá 10mm de diámetro.

Para ubicar estos "respiraderos", será necesario el retiro de ambos vidrios fijos, la colocación de un perfil de aluminio en horizontal, en cada uno de los lados (50mm x 70mm

x 800mm), para ser soporte del vidrio en su parte superior y generar el espacio para ubicar los chapas perforadas y el corte de los vidrios en su altura para alojarlos en el nuevo vano.

**6to.-** Los vidrios de toda la abertura, serán revestidos con un "film reflector" en su totalidad para evitar el pasaje excesivo de sol en el periodo estival (6.2m<sup>2</sup>).

Todas las instalaciones se entregarán limpias y prolijas, sin restos de obras y en conformidad de la Dirección de Obras.


**7mo.-** Rubrado.

ITEM	RUBRADO	unid.	Cant.	Precio Unitario	Sub-total
1	Picado de paredes y enlucido de los mismos	m <sup>2</sup>	3		
2	Suministro y colocación de lambriz (pino nacional decapado en blanco)	m <sup>2</sup>	8,1		
3	Zócalo de madera Pino nacional decapado en blanco	m lineales	10,5		
4	Moldura sobre lambriz	m lineales	10,5		
5	Pintura de paredes y cielos rasos (tres manos latex interior blanco)	m <sup>2</sup>	18		
6	Instalacion electrica de un toma corriente doble más cable.	global	1		
7	Ventilaciones en chapa perforada y modificacion de cerramiento	global	1		
8	Film reflector en vidrio (suministro y colocación).	global	1		
9	Limpieza de obra	global	1		
	Imprevistos (10% del monto total)				
	SUB-TOTAL				
	22 % IVA				
	TOTAL CON IVA				
	Monto imponible				
	LEYES SOCIALES (71,04% DEL MONTO IMP.)				
	TOTAL (Material, Mano de obra, Impuestos y leyes Sociales)				

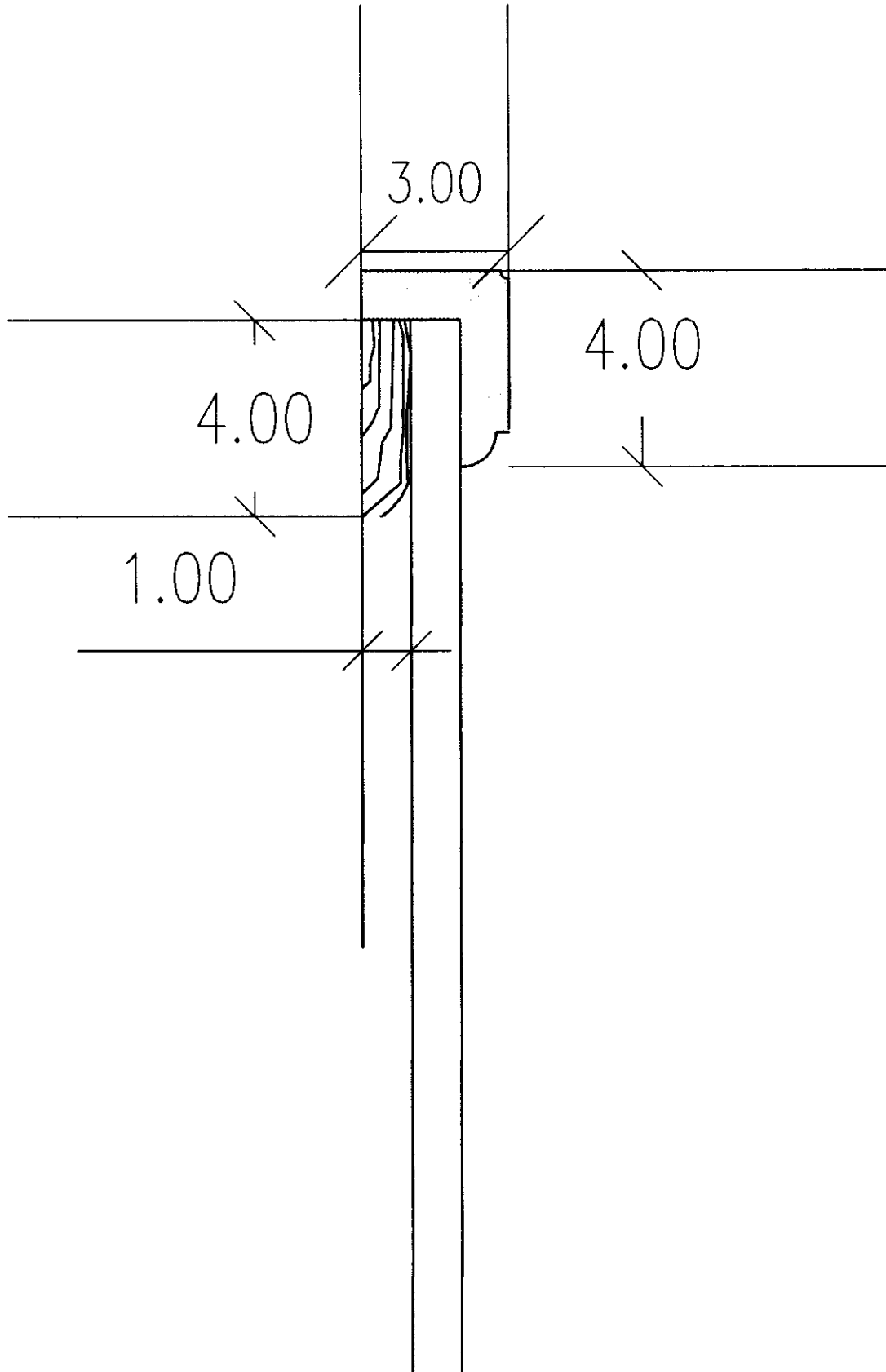
Por el Director de División Arquitectura.

Asesor V Grado 11

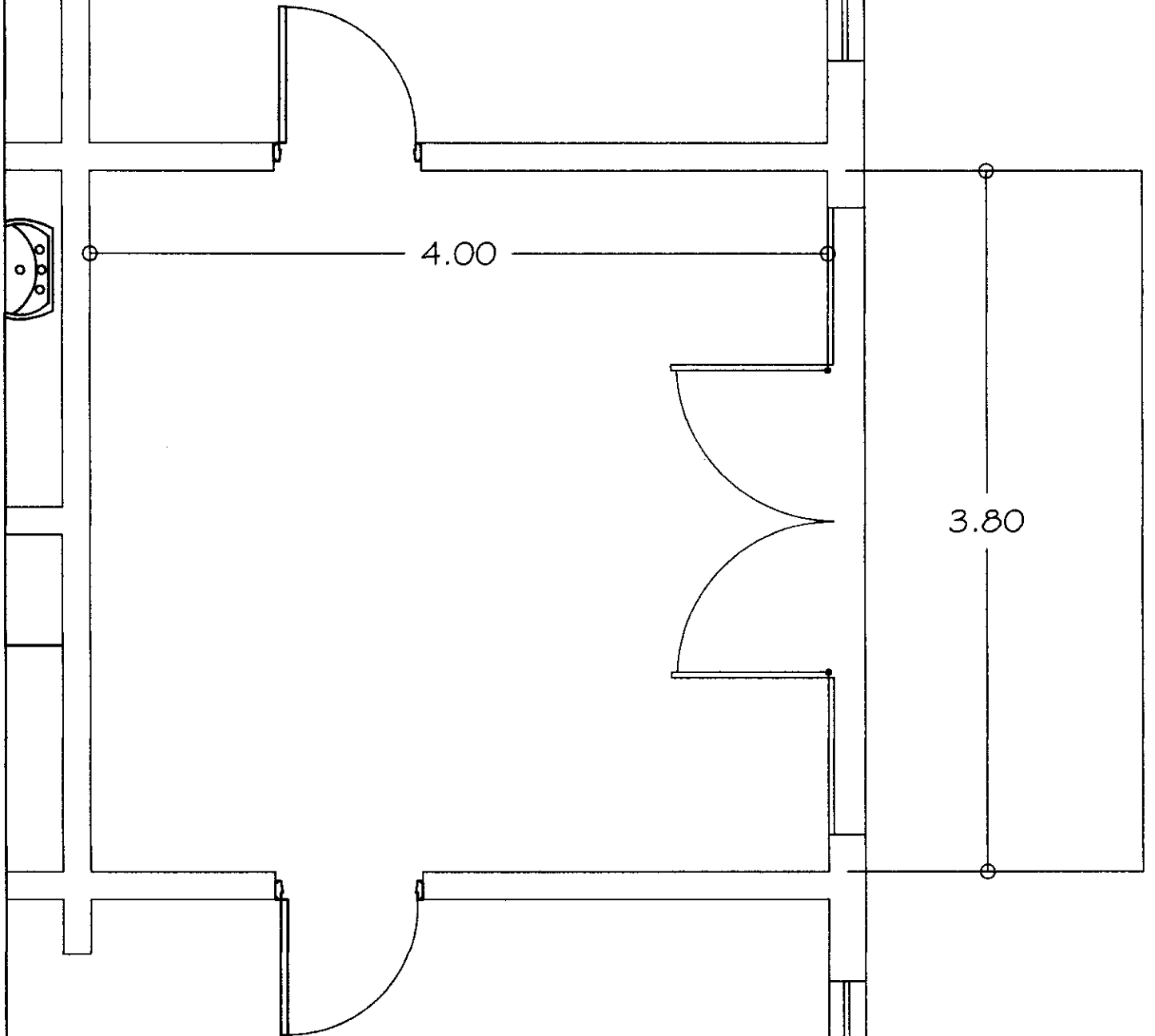
Arquitecto

  
Tomás Lenzi

TL/tl



ARQ.



ING.