



**MEMORIA PARA SUMINISTRO E INSTALACION DE EQUIPAMIENTO,
INSTALACIONES ELECTRICAS Y SANITARIAS PARA LOS LABORATORIOS DE
LA NUEVA SEDE DE LA DIRECCIÓN NACIONAL DE POLICIA CIENTIFICA
UBICADA EN MONTEVIDEO.**

La presente Memoria refiere a la descripción de los equipamientos integrales, instalaciones sanitarias e instalaciones eléctricas para los laboratorios de la nueva Sede de la DNPC.

1. ALCANCE:

El proyecto contempla el equipamiento necesario para poner en funcionamiento los laboratorios especificados en esta memoria, así como elementos de instalaciones eléctricas y sanitarias. Se trata de un edificio donde las funciones se clasifican por sectores, cubriendo todas las necesidades de servicios para tal fin. Y cuenta con toda la infraestructura necesaria para el correcto funcionamiento de cada uno de estos sectores.

2. GENERALIDADES:

En la oferta se deberá indicar:

- Garantía mínima para cada ítem del Listado de Equipamiento. **Mínimo un año de garantía** del producto por defectos de fabricación, considerado como un servicio post venta incluido por un año.
- Especificaciones técnicas.
- Folletos o catálogos originales de fabrica del mobiliario/equipamiento ofertado que ilustren ampliamente sobre las características generales del equipo, en idioma español.
- Se deberá establecer el plazo de entrega del equipamiento, así como los tiempos necesarios de instalación.
- Se deberá presentar Carta de proveedor certificando que la empresa oferente es representante de la firma y por tanto podrá garantizar la respuesta y la disponibilidad del stock de repuestos.
- Se deberá de presentar muestras del material de las mesadas y armarios.
- **Los ítems se adjudicaran de formar conjunta a una única empresa (Suministro e instalaciones)**
- **Se fijara una visita Obligatoria a la Obra:** Previo a la presentación de las propuestas los oferentes deberán concurrir de forma obligatoria a una visita a la obra ubicada en la Dirección



Nacional de Policía Científica sede en Montevideo. Se expedirá constancia de haber participado de esta instancia, la que deberá ser presentada junto con la oferta.

Manuales de operación y mantenimiento:

Éstos deberán incluir la descripción de todas las tareas necesarias para garantizar un mantenimiento de los componentes, definiendo frecuencia de dichas tareas, productos recomendados para la limpieza y listado de los distintos proveedores involucrados.

Formará parte de este manual toda ficha técnica, instructivos, y especificaciones técnicas de los distintos de los equipamientos instalados. Tendrán que ser en idioma español.

3- ESPECIFICACIONES TÉCNICAS

En todos los casos las especificaciones técnicas son una descripción de los requisitos mínimos, el contratista podrá sugerir equipamiento o instalaciones de similares características o de superior calidad.

3.1- MESADAS Y MESAS

(Todas las medidas se deberán de ratificar en el lugar)

Las mesadas y mesas para laboratorio deben de estar diseñadas y certificadas de acuerdo a la **EN-13150**.

3.1.1 SUPERFICIE

Las superficies de las mesadas y mesas serán de Acrilo-Poliuretano o material de calidad superior que garantice la fácil limpieza y una gran resistencia a diversos productos químicos; con un espesor de 20mm como mínimo.

3.1.2 SOPORTE

Las mesas o mesadas estarán soportadas (según recaudos gráficos adjuntos) por una estructura metálica o apoyadas sobre módulos de almacenamiento.

3.1.2.1 Estructura Metálica

Estructura metálica provista de soportes y elementos de unión construidas en tubo de acero obtenido de chapa de acero laminado en frío (aceros finos al carbono). Sección tubo según calculo.

Tendrá un recubrimiento en resinas de poliéster formuladas sin TGIC.

Las mesas o mesadas que contengan este tipo soporte dispondrán de un sistema de nivelación en contacto con el suelo, así como en su parte superior para las superficies de gres u otras que lo requieran.



3.1.2.2 Sin estructura metálica

Las mesadas o mesas estarán soportadas sobre módulos de almacenamiento con zócalo, dichos módulos estarán contruidos con tablero de partículas de madera aglomerada recubierto con papel decorativo tratado con resinas melamínicas.

Los zócalos deberán ser resientes a la humedad.

3.2- MÓDULOS DE ALMACENAJE - (ARMARIOS INFERIORES)

(Todas las medidas se deberán de ratificar en el lugar)

Los módulos de almacenaje deberán estar diseñados y certificados de acuerdo con la **EN 14727**. Contruidos con tablero de partículas de madera aglomerada de espesor de 19mm como mínimo, recubierto con papel decorativo tratado con resinas melamínicas.

3.2.1 Módulos FIJOS c/ zócalo

- Trasera desmontable para facilitar el acceso a la parte posterior.
- Patas con nivelación de altura
- Zócalo realizado en material inalterable a la humedad.
- Tirador en aluminio anodizado
- Puertas con bisagras con apertura de 270°(según recaudos gráficos)
- Cajones con extracción total, provista de guías metálicas y cierre amortiguado. Capacidad de carga 30kg. (según recaudos gráficos)

3.2.2 Módulos MOVILES

- Provisto de ruedas de nylon y poliuretano, las delanteras con freno, con soporte de acero
- Tirador en aluminio anodizado
- Puertas con bisagras con apertura de 270°(según recaudos gráficos)
- Cajones con extracción total, provista de guías metálicas y cierre amortiguado. Capacidad de carga 30kg. (según recaudos gráficos)

3.2.3 Módulos SUSPENDIDOS

- Módulos amurados la estructura metálica de las mesadas o mesas.
- Tirador en aluminio anodizado
- Puertas con bisagras con apertura de 270°(según recaudos gráficos)
- Cajones con extracción total, provista de guías metálicas y cierre amortiguado. Capacidad de carga 30kg. (según recaudos gráficos)



3.2.4 Módulos PARA BAJO DE PILETA

- Debe de estar diseñado y certificado de acuerdo con la EN 14727.
- Son módulos pensados para su colocación en zonas de lavado (bajo piletas).
- Deben de disponer de una zona abierta para alojar el pozo, así como para el paso de la acometida y desagüe.
- Tirador en aluminio anodizado
- Puertas con bisagras con apertura de 270°(según recaudos gráficos)

3.3 INSTALACIONES SANITARIAS Y ELECTRICAS

3.3.1 Instalaciones Sanitarias

Se contara con las instalaciones primarias y secundarias de sanitaria, la empresa contratada deberá conectarse a dichas instalaciones, *distancias, y metros de cañería se deberán de ratificar en la visita obligatoria.*

Se suministrara e instalaran, piletas de polipropileno o superior (según gráficos adjuntos) con griferia de agua sobremesa mezcladora mono-comando con ducha. Se deberá de asegurar el correcto funcionamiento de las instalaciones.

Se deberá de suministrar (según recaudos adjuntos) una ducha de emergencia ocular.

3.3.2 Instalaciones Eléctricas

Se suministrarán e instalaran canaletas eléctricas construidas con perfiles de aluminio, que permitan la incorporación de tomas corrientes de 125v, 220v y 380v, los cuales también serán suministrados e instalados a los registros previstos en la obra, *las cantidades se deberán de ratificar en la visita obligatoria al lugar,* permitiendo en cada caso la selección de corrientes alterna unipolares, bipolares y tripolares. Además deberá de contar con la posibilidad de incorporar corriente continua para líneas informáticas, telecomunicaciones.

4- DISTRIBUCIÓN Y CANTIDADES

4.1- Cantidades Generales

EQUIPAMIENTO	CANTIDAD
Mesadas para laboratorio	62
Gabinetes para laboratorio (Módulos)	61
Pileta de plástico (Polipropileno) (suministro e instalación)	5
Griferia Monocomando (suministro e instalación)	5
Canaletas de instalación eléctrica (suministro e instalación)	17
Ducha de seguridad con lavajos (suministro e instalación)	1



4.2 – Cantidades específicas

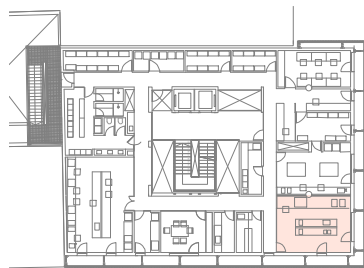
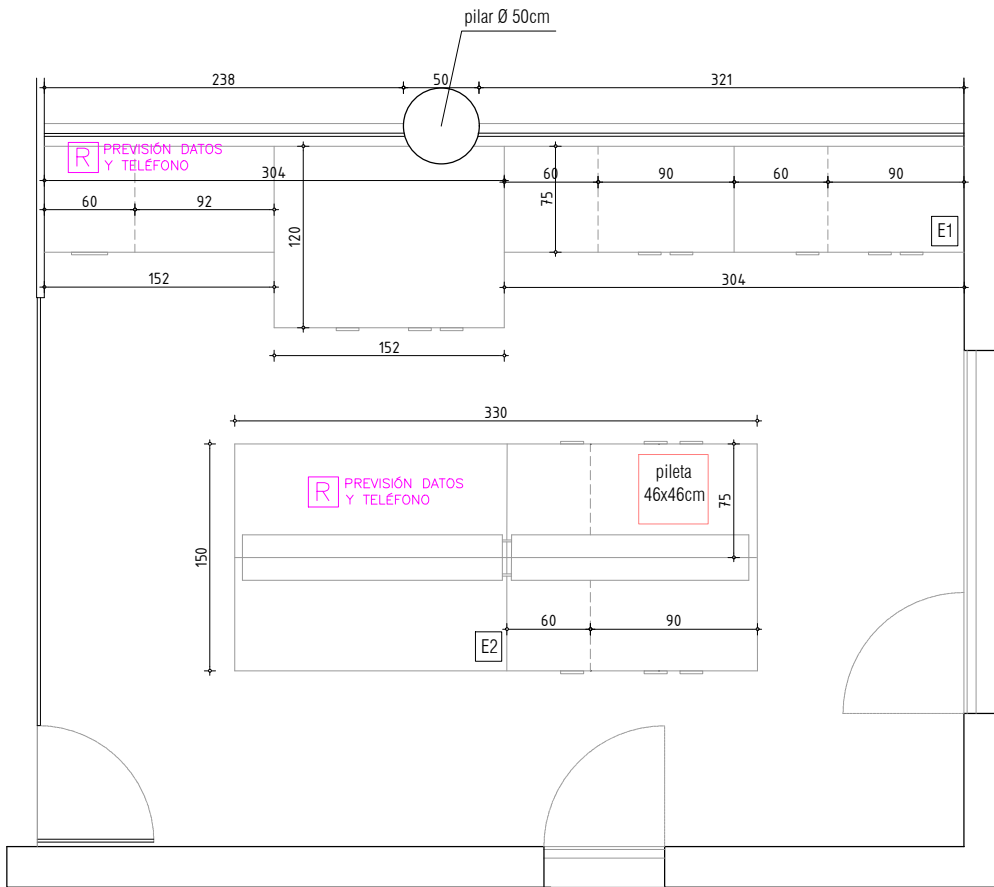
NIVEL 2			
<i>Estudios preliminares</i>			
EQUIPAMIENTO	CANTIDAD	CANTIDAD TOTAL	
Mesada c/estructura metálica h: 0,90m	5	8	
Mesada s/estructura metálica h: 0,90m	3		
Módulos FIJOS c/ zócalo			
0,90x1x00 h:0,88 – c/dos puertas	1	10	
0,90x0,50 h:0,88 – c/dos puertas	1		
0,60x0,50 h: 0,88 – c/una puerta	1		
0,60x0,50 h: 0,88 – c/ 3 cajones	1		
Módulos MOVILES			
0,90x0,50 h:0,88 – c/dos puertas	2		
0,60x0,50 h: 0,88 – c/una puerta	1		
0,60x0,50 h: 0,88 – c/ 3 cajones	1		
Módulos PARA BAJO DE PILETA			
0,90x0,50 h:0,88 – c/dos puertas	1		
0,60x0,50 h: 0,88 – c/ 3 cajones	1		
Pileta + grifo mono comando	1	1	

<i>Área de Apertura</i>			
EQUIPAMIENTO	CANTIDAD	CANTIDAD TOTAL	
Mesada c/estructura metálica h: 0,90m	3	4	
Mesada s/estructura metálica h: 0,90m	1		
Módulos MOVILES			
0,60x0,50 h: 0,88 – c/una puerta	1	4	
0,60x0,50 h: 0,88 – c/ 2 cajones	1		
Módulos PARA BAJO DE PILETA			
0,90x0,50 h:0,88 – c/dos puertas	1		
0,60x0,50 h: 0,88 – c/ 3 cajones	1		
Pileta + grifo mono comando	1	1	
Ducha de seguridad con lavajos (suministro e instalación)	1	1	

<i>Área POST- PCR + PRE PCR</i>			
EQUIPAMIENTO	CANTIDAD	CANTIDAD TOTAL	
Mesada c/estructura metálica h: 0,90m	13	17	
Mesada s/estructura metálica h: 0,90m	4		
Módulos MOVILES			
0,90x0,50 h:0,88 – c/dos puertas	3	15	
0,60x0,50 h:0,88 – c/ 1 puerta y 1 cajón	4		
0,60x0,50 h: 0,88 – c/ 3 cajones	2		
0,60x0,50 h: 0,88 – c/ 4 cajones	2		
Módulos FIJOS c/ zócalo			
0,60x0,50 h:0,88 – c/ 1 puerta y 1 cajón	2		
0,90x0,50 h:0,88 – c/dos puertas	1		
Módulos PARA BAJO DE PILETA			
0,90x0,50 h:0,88 – c/dos puertas	1		
Pileta + grifo mono comando	1		1

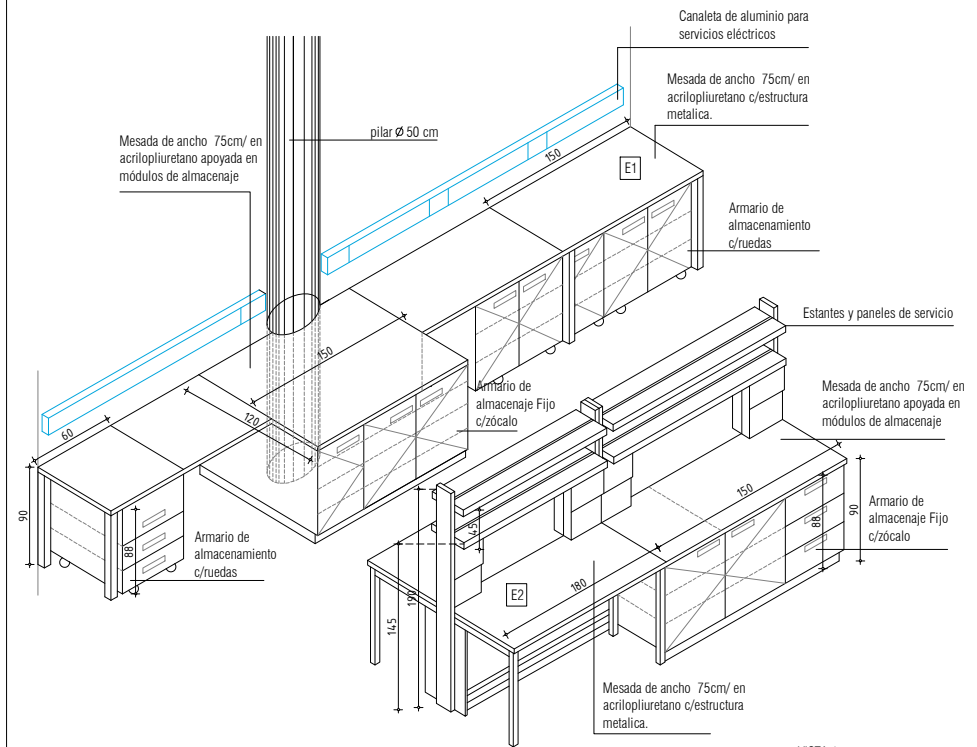


NIVEL 5			
<i>Área PREPARACION-MUESTRAS</i>			
EQUIPAMIENTO	CANTIDAD	CANTIDAD TOTAL	
Mesada c/estructura metálica h: 0,90m	4	12	
Mesada s/estructura metálica h: 0,90m	8		
Módulos FIJOS c/ zócalo			
0,95x0,50 h:0,88 – c/dos puertas	2	12	
0,95x0,50 h:0,88 – c/4 cajones	2		
0,90x0,50 h:0,88 – c/dos puertas	3		
0,60x0,50 h: 0,88 – c/una puerta	3		
0,60x0,50 h: 0,88 – c/4 cajones	1		
Módulos PARA BAJO DE PILETA			
0,90x0,50 h:0,88 – c/dos puertas	1		
Pileta + grifo mono comando	1	1	
<i>Área PCR-MUESTRAS</i>			
EQUIPAMIENTO	CANTIDAD	CANTIDAD TOTAL	
Mesada c/estructura metálica h: 0,90m	5	7	
Mesada s/estructura metálica h: 0,90m	2		
Módulos FIJOS c/ zócalo			
0,90x0,50 h:0,88 – c/dos puertas	1	7	
0,60x0,50 h: 0,88 – c/una puerta	1		
0,60x0,50 h:0,88 – c/ 1 puerta y 1 cajón	1		
Módulos PARA BAJO DE PILETA			
0,90x0,50 h:0,88 – c/dos puertas	1		
Módulos SUSPENDIDOS			
0,90x0,50 h:0,65 – c/dos puertas	1		
0,60x0,50 h: 0,65 – c/una puerta	1		
0,60x0,50 h: 0,65 – c/3 cajones	1		
Pileta + grifo mono comando	1	1	
<i>Área POST PCR-MUESTRAS</i>			
EQUIPAMIENTO	CANTIDAD	CANTIDAD TOTAL	
Mesada c/estructura metálica h: 0,90m	3	14	
Mesada s/estructura metálica h: 0,90m	11		
Módulos FIJOS c/ zócalo			
0,90x0,50 h:0,88 – c/dos puertas	4	13	
0,60x0,50 h: 0,88 – c/una puerta	6		
0,90x0,50 h:0,88 – c/3 cajones	3		

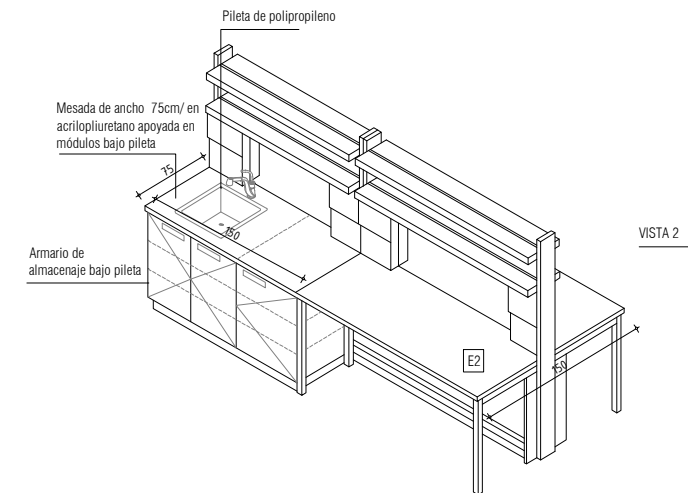


ESTUDIOS PRELIMINARES

nivel 2



VISTA 1



VISTA 2



MINISTERIO DEL INTERIOR
AREA DE INFRAESTRUCTURA
 DEPARTAMENTO DE PROYECTOS DE ARQUITECTURA

DIRECCION: MERCEDES 993
 PISO 3 MONTEVIDEO - URUGUAY
 TEL.: 152 4012
 TEL/FAX.: 152 4136

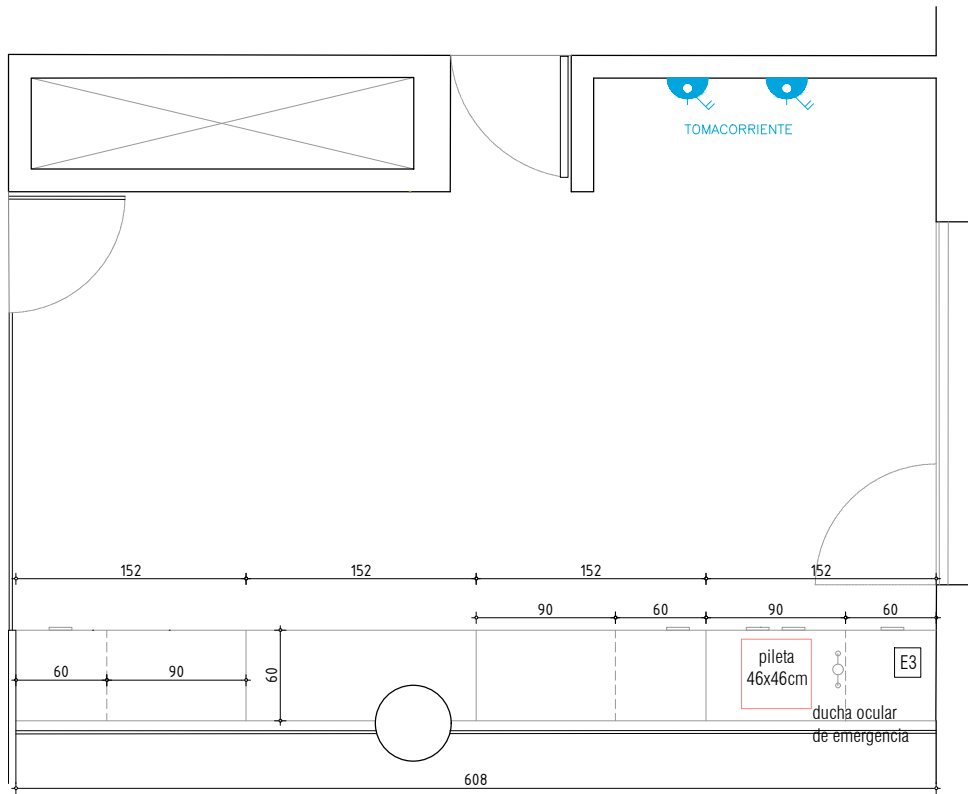
Estudios Preliminares

OBRA
DNPC
 DEPENDENCIA

LAMINA: **Planta Equipamiento - Modelado 3D**
 ESCALA: S/E
 FECHA: JUNIO 2022
 REVISIÓN: R2
 FIRMAS

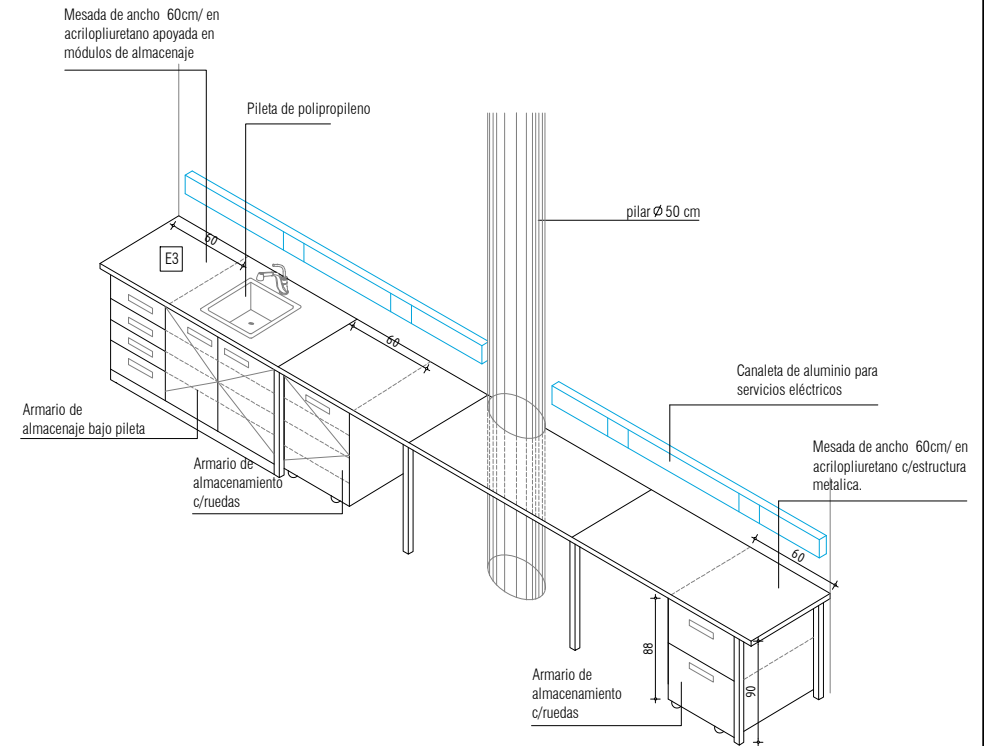
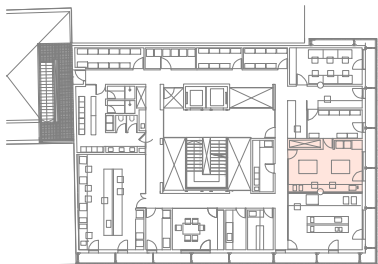
e1

Nº DE LAMINA



ÁREA DE APERTURA

nivel 2



MINISTERIO DEL INTERIOR
AREA DE INFRAESTRUCTURA
 DEPARTAMENTO DE PROYECTOS DE ARQUITECTURA

DIRECCION: MERCEDES 993
 PISO 3 MONTEVIDEO - URUGUAY
 TEL.: 152 4012
 TEL/FAX.: 152 4136

Àrea de Apertura

OBRA

DNPC

DEPENDENCIA

LAMINA: Planta Equipamiento - Modelado 3D

ESCALA: S/E

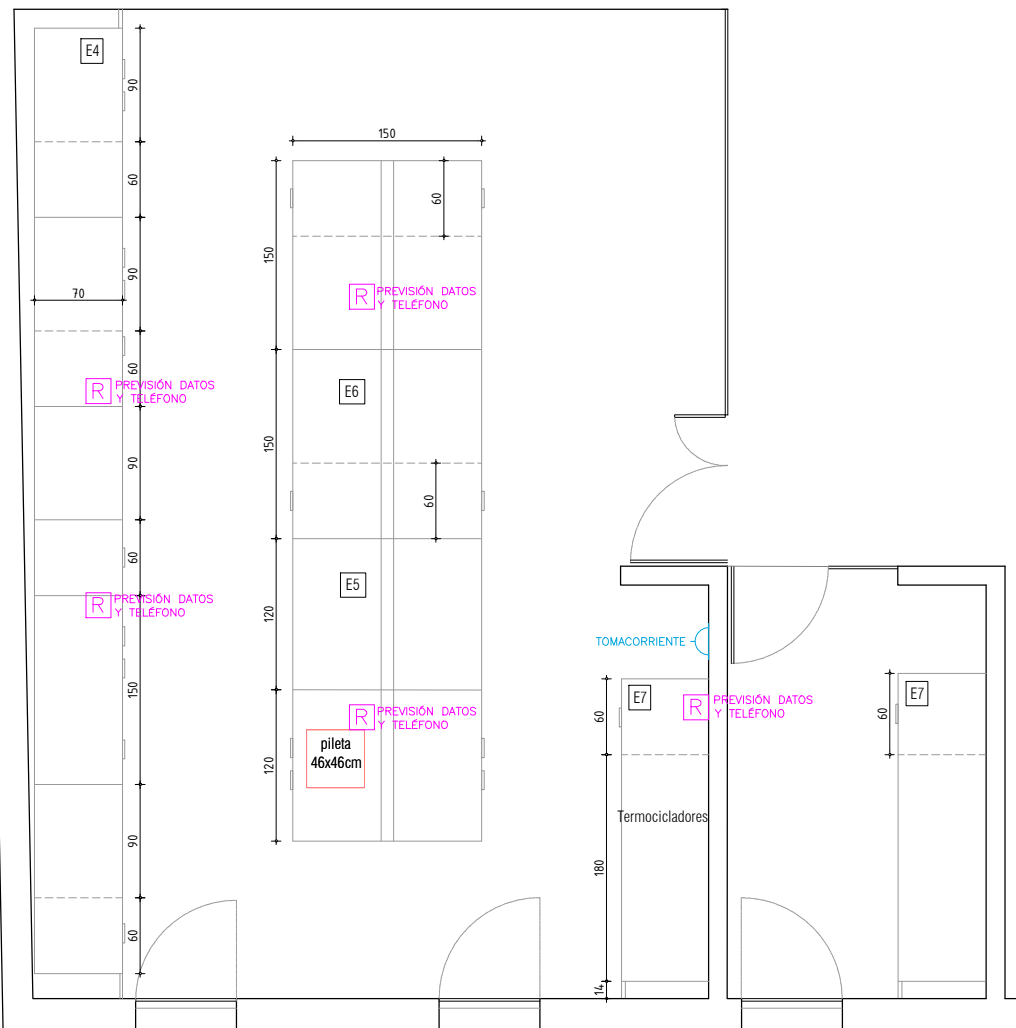
FECHA: JUNIO 2022

REVISIÓN: R2

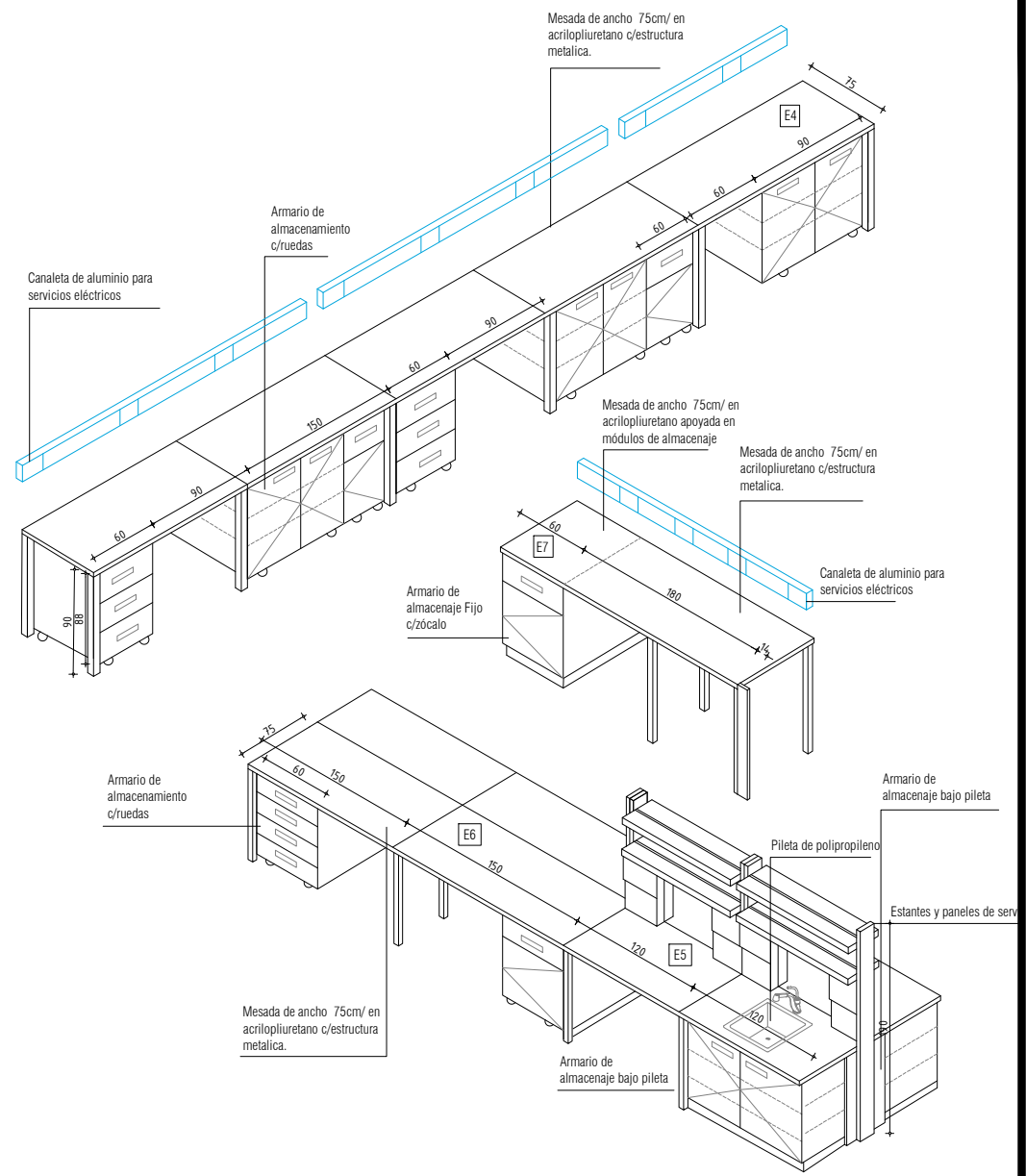
FIRMAS

e2

Nº DE LAMINA



ÁREA POST PCR - PRE PCR
nivel 2



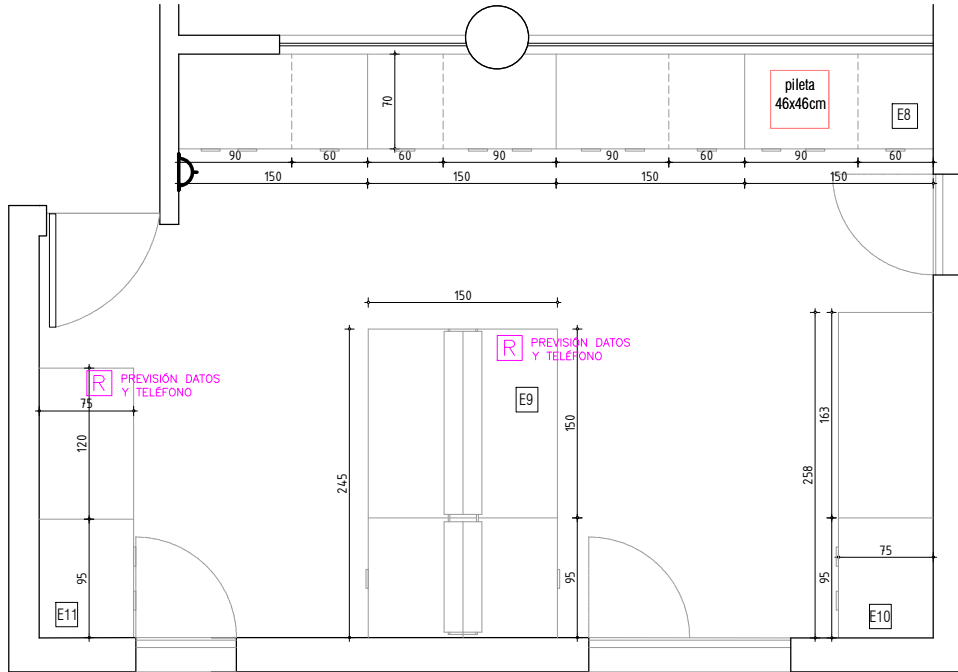
MINISTERIO DEL INTERIOR
AREA DE INFRAESTRUCTURA
DEPARTAMENTO DE PROYECTOS DE ARQUITECTURA

DIRECCION: MERCEDES 993
PISO 3 MONTEVIDEO - URUGUAY
TEL.: 152 4012
TEL/FAX.: 152 4136

Área post- PCR -pre PCR
OBRA
DNPC
DEPENDENCIA

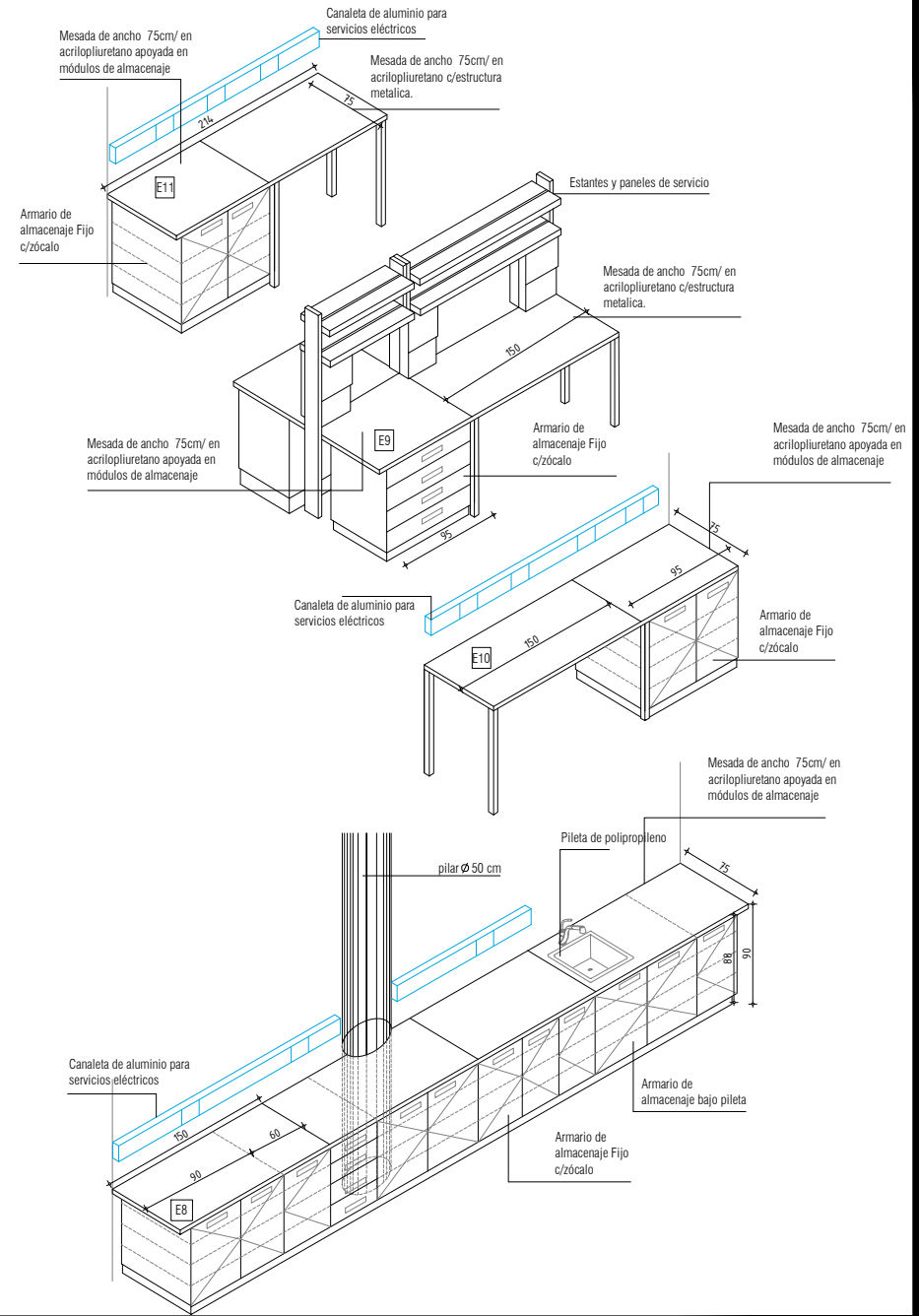
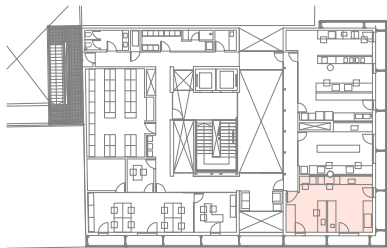
LAMINA: **Planta Equipamiento - Modelado 3D**
ESCALA: S/E
FECHA: JUNIO 2022
REVISIÓN: R2
FIRMAS

e3
Nº DE LAMINA



ÁREA PREPARACION MUESTRA- LAB HUELLAS

nivel 5



Preparación de muestras

OBRA
DNPC
DEPENDENCIA

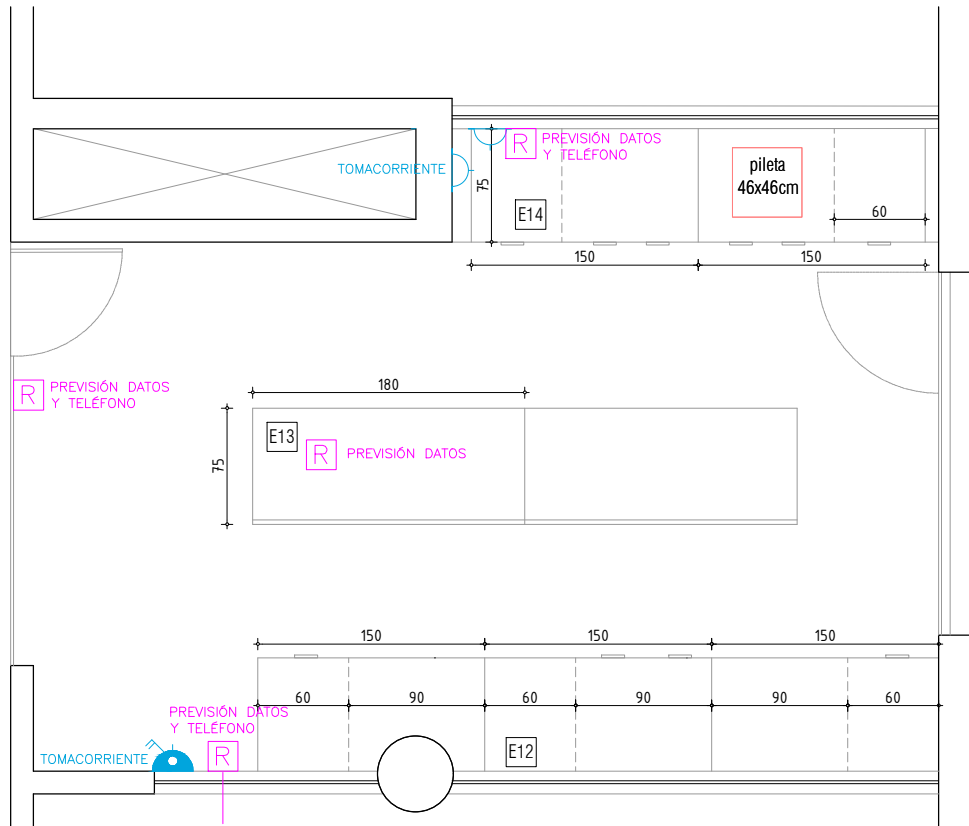
LAMINA:	Planta Equipamiento - Modelado 3D
ESCALA:	S/E
FECHA:	JUNIO 2022
REVISIÓN:	R2
FIRMAS	

e4
Nº DE LAMINA



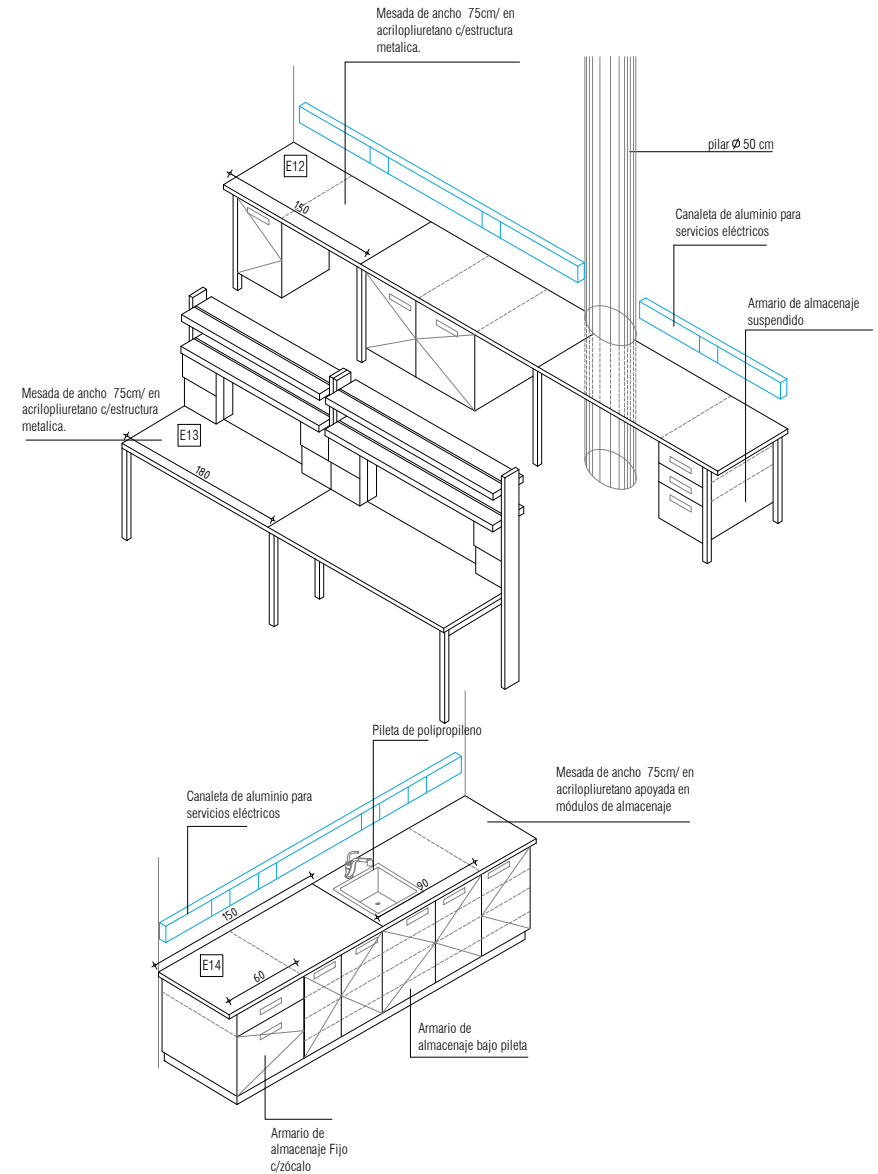
MINISTERIO DEL INTERIOR
AREA DE INFRAESTRUCTURA
DEPARTAMENTO DE PROYECTOS DE ARQUITECTURA

DIRECCION: MERCEDES 993
PISO 3 MONTEVIDEO - URUGUAY
TEL.: 152 4012
TEL/FAX.: 152 4136



ÁREA PCR MUESTRA- LAB HUELLAS

nivel 5



MINISTERIO DEL INTERIOR
AREA DE INFRAESTRUCTURA
 DEPARTAMENTO DE PROYECTOS DE ARQUITECTURA

DIRECCION: MERCEDES 993
 PISO 3 MONTEVIDEO - URUGUAY
 TEL.: 152 4012
 TEL/FAX.: 152 4136

Área PCR - huellas

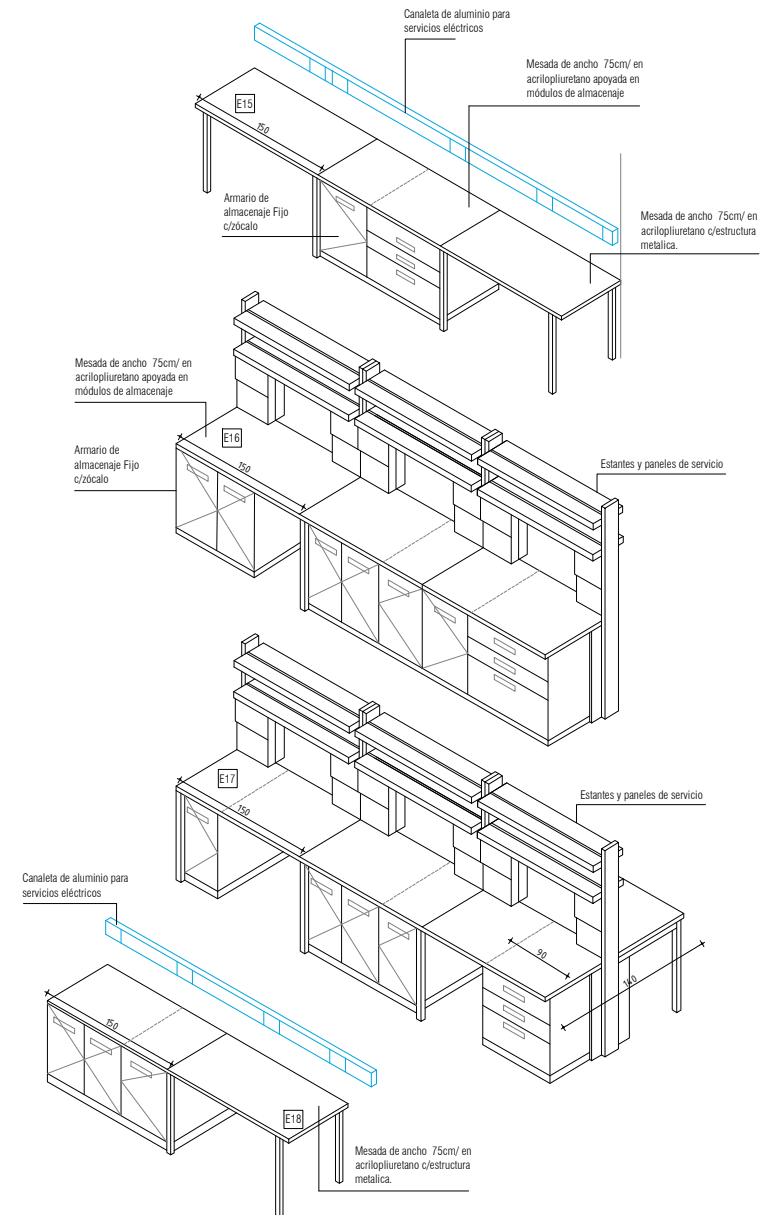
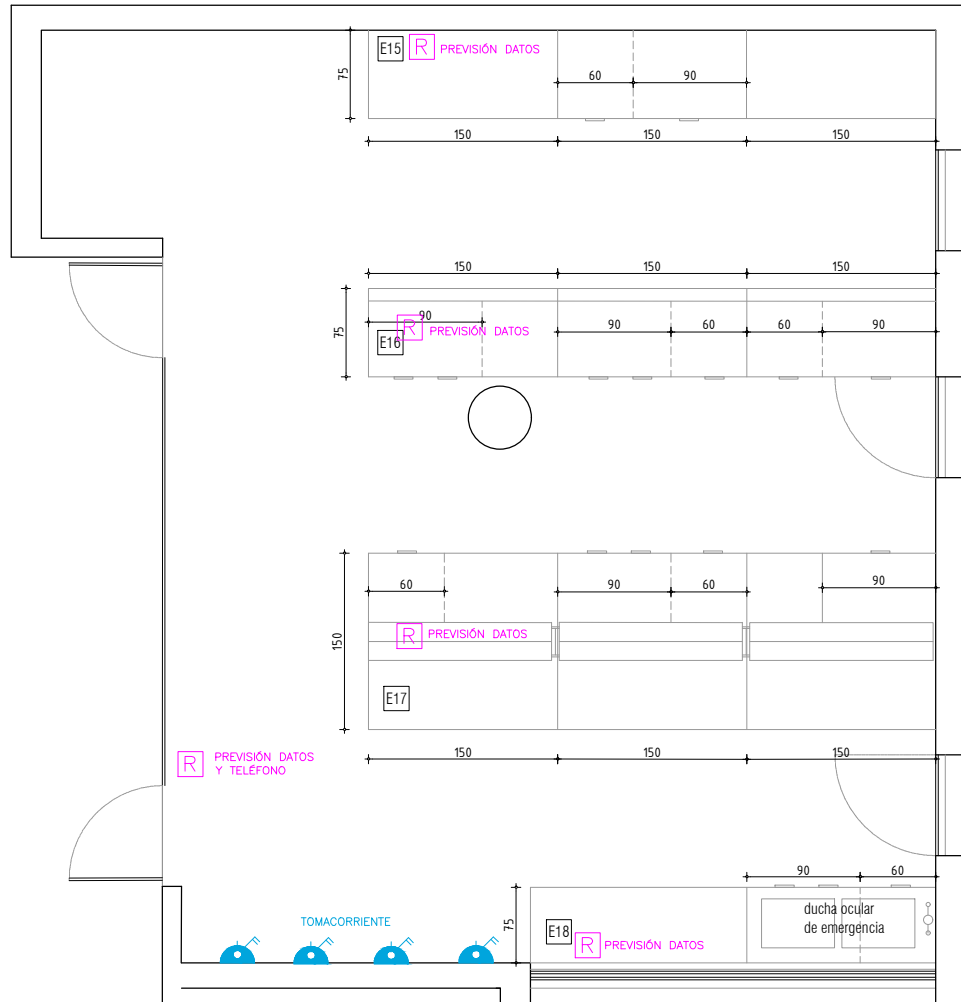
OBRA
DNPC
 DEPENDENCIA

LAMINA: **Planta Equipamiento - Modelado 3D**
 ESCALA: S/E
 FECHA: JUNIO 2022
 REVISIÓN: R2

FIRMAS

e5

Nº DE LAMINA



MINISTERIO DEL INTERIOR
AREA DE INFRAESTRUCTURA
 DEPARTAMENTO DE PROYECTOS DE ARQUITECTURA

DIRECCION: MERCEDES 993
 PISO 3 MONTEVIDEO - URUGUAY
 TEL.: 152 4012
 TEL/FAX.: 152 4136

Àrea post PCR- huellas
 OBRA
DNPC
 DEPENDENCIA

LAMINA: Planta Equipamiento - Modelado 3D
 ESCALA: S/E
 FECHA: JUNIO 2022
 REVISIÓN: R2
 FIRMAS

e6
 N° DE LAMINA